

ANNALEN
VAN HET KONINKLIJK MUSEUM
VAN BELGISCH CONGO
TERVUREN (BELGIË)

Reeks in 8°

Zoologische Wetenschappen
Deel 12

ANNALES
DU MUSÉE ROYAL
DU CONGO BELGE
TERVUREN (BELGIQUE)

Série in 8°

Sciences Zoologiques
Volume 12

Bibl. Ethn.

COLÉOPTÈRES NOUVEAUX DU CONGO BELGE

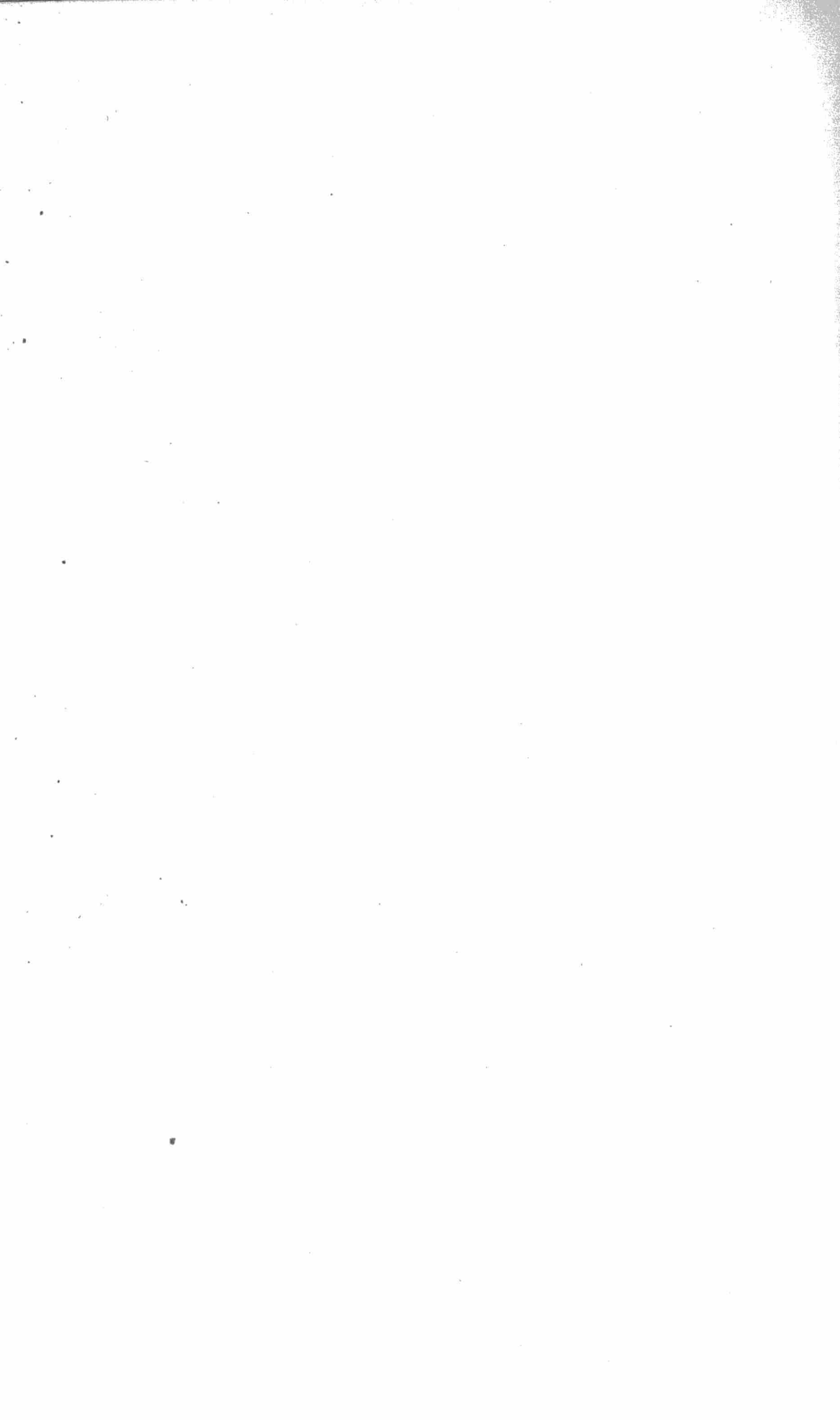
PAR

Maurice PIC



TERVUREN

1952



COLÉOPTÈRES NOUVEAUX DU CONGO BELGE

ANNALEN
VAN HET KONINKLIJK MUSEUM
VAN BELGISCH CONGO
TERVUREN (BELGIË)

Reeks in 8°

Zoologische Wetenschappen
Deel 12

ANNALES
DU MUSÉE ROYAL
DU CONGO BELGE
TERVUREN (BELGIQUE)

Série in 8°

Sciences Zoologiques
Volume 12

COLÉOPTÈRES NOUVEAUX DU CONGO BELGE

PAR

Maurice PIC



TERVUREN

1952

Les Coléoptères étudiés et décrits dans les pages qui vont suivre appartiennent à diverses familles, ordinairement négligées par les récolteurs et, pour cette raison, généralement mal représentées dans les collections scientifiques. Grâce aux richesses extraordinaires accumulées au Musée Royal du Congo Belge à Tervuren, qui renferme les collections de loin les plus importantes du monde en ce qui concerne la faune de l'Afrique Centrale, j'ai pu avoir sous les yeux un ensemble extrêmement important de ces divers groupes. Cela me permet de décrire aujourd'hui de très nombreuses formes nouvelles, enrichissant l'inventaire de la faune coléoptérologique africaine de 123 espèces et 44 variétés.

Je tiens à remercier Monsieur le Professeur FRANS M. OLBRECHTS, Directeur du Musée Royal du Congo Belge, et Monsieur P. BASILEWSKY, Chef de la Section d'Entomologie, pour la communication de ce matériel exceptionnel.

Les types de toutes les nouveautés se trouvent donc dans ce Musée; de nombreux paratypes existent également dans ma collection.



Fam. **DERMESTIDAE.**

Trinodes rufotestaceus, n. sp. — Minutus, oblongo-subovatus, nitidus, longe griseo hirsutus, rufo-testaceus.

Petit, oblong, subovalaire, atténué postérieurement, brillant, à longs poils clairs dressés, roux-testacé, les élytres étant plus pâles que l'avant-corps. Thorax court, rétréci en avant, à ponctuation plus ou moins fine, espacée. Elytres plus larges que le thorax, assez longs, atténués postérieurement, à ponctuation forte et écartée. Long. 1,5 mm. — Congo Belge: Rutshuru (J. GHESQUIÈRE, I. 1937). Unique.

Ressemble à *T. Guernei* PIC, de Ceylan, l'avant-corps est plus clair, les élytres sont plus larges par rapport au thorax, la forme est moins bombée.

Fam. **BYRRHIDAE.**

Pelocherops Schoutedeni, n. sp. — Oblongo-subovatus, convexus, nitidus, griseo pubescens et fusco hirsutus, niger, elytris apice rufis, membris diverse rufis aut pro parte piceis.

Oblong-subovalaire, convexe, brillant, à double pubescence grise et foncée, noir avec le sommet des élytres roux, membres roux, les antennes d'ordinaire foncées à l'extrémité avec les pattes variant du roux au noir de poix, cette dernière coloration parfois très étendue. Tête modérément ponctuée; thorax court et large, un peu rétréci en avant, à ponctuation très fine et espacée; écusson grand. Elytres diversement longs et très atténués postérieurement, ornés d'une ponctuation plutôt forte, en partie disposée en rangées, la ponctuation s'affaiblissant à l'extrémité. Long. 3 mm. environ. — Congo Belge: Tanganika, Mulongo (Dr. H. SCHOUTEDEN, III. 1926), Mutombo (H. J. BRÉDO, V. 1931). Petite série, dont plusieurs exemplaires dans ma collection.

Voisin de *P. Hargreavesi* PIC, du Sierra Leone; en diffère par les élytres relativement plus longs, plus nettement roux au sommet et la ponctuation un peu différente.

Pelocherops Hulstaerti, n. sp. — Minutus, antice et postice attenuatus, nitidus, griseo pubescens aut fusco hirsutus, rufescens, capite thoraceque nigris, elytris in disco paulo brunnescentibus.

Petit, rétréci aux deux extrémités, convexe, brillant à double pubes-

cence grise ou foncée, roussâtre avec l'avant corps noir et les élytres un peu rembrunis au milieu, base des antennes et pattes testacées, tête densément ponctuée; thorax court et large rétréci en avant, à ponctuation relativement forte et peu écartée. Elytres courts, très atténués postérieurement, à ponctuation diverse avec quelques rangées de points pas très gros, ceux-ci très faiblement échancrés sur la base. — Long. 2 mm. à peine. Congo Belge: Tshuapa, Bamania (R. P. HULSTAERT, VII. 1938). Unique.

Sans doute variété de *P. Reitteri* PIC, de Guinée; diffère du type par la taille plus petite, la ponctuation du thorax moins fine et plus rapprochée, celle des élytres plus petite dans l'ensemble.

Fam. MALACHIIDAE.

Sphinginopalpus albomaculatus, n. sp. — Elongatus, nitidus, niger, signaturis albis notatus, elytris olivaceis, ad medium externe albo plicatis; antennis ad basin testaceis.

Allongé, brillant, noir marqué de blanc par places, élytres olivâtres avec le rebord médian étroitement blanc. Tête maculée de blanc antérieurement, thorax à base claire, antennes foncées à base testacée, pattes plutôt foncées. Tête lisse, marquée d'une macule subarrondie flave, avec les yeux plus large que le thorax, celui-ci également lisse, long, peu élargi en son milieu, bombé en avant, étranglé et déprimé sur la base qui est claire. Elytres droits à la base, plus larges que le thorax, un peu élargis postérieurement et brièvement atténués au sommet, plutôt déprimés au dessus, à rangées de points médiocres, s'effaçant au sommet. Antennes noires à base testacée, pattes presque entièrement foncées, tibias postérieurs non élargis ni courbés. — Long. 2 mm. environ. Urundi: Bururi (F. FRANÇOIS, 1948). Plusieurs exemplaires, dont deux dans ma collection.

Espèce caractérisée et tranchée par la présence d'une macule flave réduite sur la tête.

Fam. CLERIDAE.

Dolichopsis bicoloripes, n. sp. — Elongatus, convexus, nitidus, albo sparse pubescens et longe hirsutus, viridi-metallicus, membris rufis, antennis apice et femoribus nigris.

Allongé, convexe, brillant, orné de longs poils blancs épars et d'autres longs poils dressés, foncé, dessus vert-métallique, le thorax ayant en partie des reflets dorés, membres roux avec les antennes largement et les cuisses noires. Tête penchée, antennes à trois derniers articles très larges. Thorax peu long, subarqué sur les côtés, à ponctuation pupilleuse petite et écartée, à peu près de la largeur des élytres. Elytres étroits et assez courts, un peu atténués et subtronqués à l'apex, crénelés à l'extrémité, à forte ponctuation disposée en rangées. Long. 4,5 mm. — Katanga: Massif du Kundelungu, savane boisée, dans feuilles mortes (N. LELEUP, II. 1950). Unique.

Voisin de *D. auronitens* GORH., moins robuste, ponctuation du thorax plus fine, membres en partie foncés.

Aphelochroa Leroyi, n. sp. — Elongatus, nitidus, diverse pallidus, elytris ad medium vage flavo fasciatis, geniculis piceis.

Allongé, brillant, éparsément orné de poils clairs, de coloration diversement pâle, les élytres ayant, vers leur milieu une vague fascie flave, genoux de poix. Antennes un peu élargies à l'extrémité. Thorax plus long que large, subsinué latéralement, inégal en dessus, avec un faible sillon médian, à ponctuation forte, écartée. Elytres plus larges que le thorax, subparallèles, longs, un peu atténués au sommet, à rangées de points peu forts, celles-ci pas très régulières, avec les points irrégulièrement disposés au sommet. Long. 7-8,5 mm. — Kivu: Rwankwi (J. V. LEROY, IV. 1948). Plusieurs exemplaires, dont deux in coll. PIC.

A placer près de *A. Overlaeti* PIC, ce dernier ayant une coloration concolore en dessus, les pattes claires, etc...

Placocerus nigripes var. **reductus** nov. — Noir, dessus orangé, avec l'avant corps largement noir au milieu, les élytres peu pubescents, orangés à bordure apicale noire étroite, remontant un peu sur les côtés. Lualaba: Kapinga (F. G. OVERLAET, V. 1933). Unique.

Diffère de *nigripes* PIC par les élytres moins densément pubescents et marqués de noir au sommet.

Phaeocyclotomus sinuatefasciatus, n. sp. — Elongatus, postice valde attenuatus, nitidus, pro majore parte holosericeo pubescens, sparse nigro hirsutus, rufus, elytris post medium nigro signatis, antennis nigris, articulis 2 basalibus luteis, pedibus piceis aut rufescentibus, femoribus ad basin luteis.

Allongé, très atténué postérieurement, brillant, en partie revêtu d'une pubescence soyeuse avec des poils foncés hirsutes, roux, les élytres ayant chacun, après le milieu, les dessins d'un noir mat suivants: une fascie post-médiane sinuée, élargie latéralement, bordée de clair, plusieurs macules superposées et diverses avant le sommet. Antennes grêles, à derniers articles un peu larges, noires avec les deux premiers articles jaunes; pattes de poix ou rousses avec la base des cuisses diversement jaune. Thorax peu court, assez large, étranglé en avant et en arrière, peu élargi vers le milieu, plus étroit que les élytres. Elytres peu longs, très atténués postérieurement, ornés de nombreuses granules et faiblement strié-ponctués, les stries effacées à l'extrémité. Long. 9 mm. — Tshuapa: Flandria, IV-V. 1948 (R. P. HULSTAERT). Unique.

Cette espèce, caractérisée par sa forme très atténuée postérieurement jointe à son dessin élytral, peut prendre place près de *P. togonis* KUW.

Phaeocyclotomus mayidiensis, n. sp. — Oblongus, postice attenuatus nitidus, holosericeo pubescens, rufus, elytris multi nigro-piceis signatis; pedibus luteis, femoribus apice, tibiis ad basin tarsisque pro parte nigris.

Oblong, atténué postérieurement, brillant, à pubescence soyeuse blanche et des poils foncés dressés, roux, les élytres ayant chacun les dessins noir de poix suivants : une macule basale, discale, une fascie prébasale étroite oblique remontant extérieurement sur les épaules, une large fascie post-médiane en partie jointe à l'antérieure, une fascie réduite antéapicale. Antennes grêles, en majeure partie claires. Thorax assez robuste, plus étroit que les élytres, un peu étranglé en avant et en arrière, avec deux sillons transversaux. Elytres assez courts, atténués postérieurement, à rangées de gros points s'effaçant à l'extrémité. Pattes jaunes, sommet des cuisses, base des tibias et partie des tarsi noirs. Long. 7 mm. — Bas-Congo : Mayidi (R. P. VAN EYEN, 1942). Deux exemplaires, dont un dans ma collection.

Voisin de *P. kapanganus* PIC (que je n'ai plus sous les yeux) et en différenciant par les dessins foncés des élytres autres.

Phaeocyclotomus yangambiensis, n. sp. — Robustus, postice attenuatus, pro parte holosericeo, pubescens, opacus, ruber, elytris rufescentibus, multi brunneo signatis.

Robuste, atténué postérieurement, opaque, à pubescence soyeuse blanche avec des poils noirs dressés, noir avec les élytres roussâtres ayant chacun les dessins brunâtres suivants : deux macules antérieures, une large fascie sinuée postmédiane, une fascie étroite antéapicale, membres foncés. Thorax foncé, un peu teinté de roux, court et large, rétréci postérieurement et bisillonné. Elytres plus larges que le thorax, courts, atténués à l'extrémité, faiblement striés avec des points peu gros allant presque jusqu'à l'extrémité. Long. 8 mm. — Yangambi (I.N.E.A.C., 1940). Unique.

Peut se placer près de *P. nigrofasciatus* Kuw. Coloration plus claire en dessus avec des dessins élytraux particuliers.

Fam. SCRAPTIIDAE.

Biophida* (1) *notatithorax, n. sp. — Oblonga, plus minusve elongata, griseo pubescens, testacea, thorace diverse nigro-piceo aut brunneo signato, postice triimpresso, aliquot lateraliter sulcata impresso, antennis aliquot brunneo tinctis.

Oblong, plus ou moins allongé, pubescent de gris, testacé avec le thorax diversement marqué de noir de poix ou de brun, triimpressionné postérieurement, parfois avec une sorte de sillon latéral, antennes parfois marquées de brun. Tête assez fortement ponctuée, yeux noirs, écartés. Thorax court, large, finement et densément ponctué, triimpressionné postérieurement, les impressions variant un peu de longueur ou largeur, à dessins foncés variables. Elytres plus larges que le thorax, plus ou moins longs et atténués à l'extrémité, à ponctuation assez fine, plutôt rapprochée. Le thorax a une

(1) Le genre *Biophida* PASC., très voisin de *Scrapitia* LATR., s'en distingue par les ongles dentés, caractère seulement visible quand les insectes ont les pattes entières et bien étalées, non repliées sous le corps. Je m'excuse pour les déterminations génériques pouvant être non exactes dans ce groupement difficile.

bande foncée longue de chaque côté avec au milieu une macule foncée séparée ou jointe. Je classe comme variétés (sans les nommer) des exemplaires dont les dessins sont diversement disjoints ou oblitérés, parfois seulement un peu indiqués postérieurement. Long. 7-9 mm. — Congo Belge: Bunia (P. LEFÈVRE, 1938), Niarembe (M. et M^{me} CH. SCOPS, XI. 1935), Rutshuru (J. GHESQUIÈRE, V. 1937), Mulungu (F. HENDRICKX, 1938, 1939), Costermansville (H. J. BRÉDO, VII. 1937), Astrida (J. GHESQUIÈRE, IV. 1938).

Un exemplaire de Logo (H. J. BRÉDO, VII. 1937), ayant les dessins thoraciques analogues à ceux de la forme typique et trois impressions postérieures au thorax, avec, en surplus, deux impressions antérieures larges et un faible sillon médian peut en être séparé comme sous-espèce sous le nom de ssp. **Brédoi** nova.

Voisin de *B. Pouilloni* PIC, du Dahomey, qui n'a pas de dessins noirs au thorax.

Biophida Elisabethae, n. sp. — Diverse elongata, nitida, griseo pubescens, rufa aut testacea, membris pro parte nigris aut piceis.

Plus ou moins allongé, brillant à pubescence grise, roux ou testacé, membres en partie foncés. Tête à ponctuation ruguleuse rapprochée, yeux noirs écartés, antennes noires à base rousse. Thorax assez court et un peu large, rétréci subarqué en avant, ponctué comme la tête, orné de trois impressions postérieures, l'interne large ou un peu allongée. Elytres peu plus larges que le thorax, longs, subparallèles, atténués à l'extrémité à ponctuation assez fine et rapprochée. Pattes plus ou moins foncées avec les cuisses plus ou moins rousses. Dessous du corps avec l'abdomen parfois en partie foncé. Long. 6-8 mm. — Elisabethville (CH. SEYDEL, II-V. 1949), Mahagi-Niarembe (CH. SCOPS, V. 1935). Une série, dont plusieurs paratypes dans ma collection.

Espèce caractérisée par les pattes largement foncées.

Biophida unicoloripes, n. sp. — Sat elongata, convexa, nitida, paulo pubescens, fortiter sat dense punctata, rufa, pedibus pallidioribus antennis testaceis, ad medium nigris.

Assez allongé, convexe, brillant peu densément pubescent de gris, fortement et assez densément ponctué, roux, les pattes étant plus claires, les antennes testacées avec les articles médians noirs. Tête sur le vertex fortement ponctué, yeux noirs écartés. Thorax assez court, large, subarqué en avant à forte ponctuation rapprochée avec trois larges impressions postérieures. Elytres un peu plus larges que le thorax, assez longs, atténués à l'extrémité, à ponctuation rapprochée à peu près de la grosseur de celle du thorax. Long. 6-7 mm. — Lac Léopold II, Kunungu (Dr. H. SCHOUTEDEN, IV. 1922). Deux exemplaires dont un dans ma collection.

Voisin du précédent mais avec les pattes claires; caractérisé en outre par le thorax fortement ponctué.

Biophida latefasciata n. sp. — Oblonga, nitida, griseo pubescens, rufo-testacea, elytris ad medium late et sinuate nigri fasciatis, antennis nigris, ad basin testaceis.

Oblong, brillant, pubescent de gris, roux-testacé, les élytres vers leur milieu ornés d'une large fascie sinuée noire, antennes noires à base testacée. Tête assez finement ponctuée, arquée postérieurement, yeux noirs, écartés. Thorax court et assez large, très rétréci et subarqué en avant, à ponctuation assez forte, non dense, triimpressionné sur la base, l'impression médiane étant un peu allongée. Elytres bien plus larges que le thorax, longs, atténués à l'extrémité, à ponctuation peu forte et rapprochée. Long. 5 mm. — Lokandu, 1937 (Lt MARÉE). Unique.

Espèce très particulière, caractérisée par sa large bande noire aux élytres.

Biophida purpurascens, n. sp. — Oblongo-elongata, fere opaca, rufo-purpurea, dense luteo pubescens, thorace triimpresso.

Oblong-allongé, presque opaque, roux-pourpré, densément pubescent de jaune, les membres étant entièrement clairs. Tête modérément ponctuée, yeux noirs, écartés. Thorax court et large, ayant trois impressions basales moyennes, finement et densément ponctué. Elytres peu plus larges que le thorax, longs, atténués à l'extrémité, à ponctuation assez fine et assez rapprochée. Long. 8-9,5 mm. Kivu : Rwankwi (J. V. LEROY, IV. 1946, XI. 1947). Deux exemplaires dont un dans ma collection. Caractérisé par sa coloration particulière, d'un roux pourpre. A placer près de *B. Pouilloni* PIC.

Biophida Verhulsti, n. sp. — Elongata, griseo pubescens, flavo-testacea, thorace brunneo-triimpresso.

Allongé à pubescence grise, flave testacé, opaque sur l'avant corps, un peu brillant sur les élytres. Tête finement ponctuée, yeux gris, écartés. Thorax pas très court et assez large, rétréci en avant et subarqué, étroitement rebordé, finement et densément ponctué, ayant trois impressions postérieures, médiane plus large, marquées de brun. Elytres nettement plus larges que le thorax, longs, atténués à l'extrémité, à ponctuation assez fine, écartée. Long. 7 mm. — Ruanda-Urundi : Kibungu (R. VERHULST, X-XII. 1937). Unique.

Très distinct du précédent par sa coloration pâle, sa forme plus allongée.

Biophida lateimpressa, n. sp. — Elongata, parum nitida, breve griseo pubescens, rufa aut testacea, thorace nigro aut brunneo lineato et quadri impresso, minute et densissime punctato.

Cette espèce se rapproche de la précédente, mais le thorax est plus déprimé et nettement quadri-impressionné, ayant une impression antérieure aplatie ou irrégulièrement creusée. Long. 7 mm. — Kivu : Mt. Nyamukubi (L. BURGEON, XI. 1932). Plusieurs exemplaires, dont un paratype dans ma collection.

Le dessin foncé sur le thorax est, chez cette espèce, limité à une bande non droite, placée de chaque côté sur le disque.

Biophida nigrolimbata var. **separata** nova. — Les élytres sont concolores clairs, dépourvus de bande latérale foncée, le thorax finement et densément ponctué, muni de trois dépressions basales variant un peu. Long. 6-8 mm. — Congo Belge : Rwankwi (J. V. LEROY, I. 1944, IV-V. 1946, I. 1948, XI-XII. 1948), Costermansville (H. J. BRÉDO, VII. 1938), Mulungu (F. HENDRICKX, 1939), Mayidi (R. P. VAN EYEN, 1942 et 1945). Série d'exemplaires dont plusieurs dans ma collection.

Biophida Burgeoni, n. sp. — Elongata, parum nitida, griseo pubescens, rufa aut testacea, elytris lateraliter piceo vittatis, vittis postice dilatatis.

Allongé, peu brillant, pubescent de gris, roussâtre-testacé, élytres ornés chacun d'une bande latérale foncée qui s'élargit en arrière. Tête densément ponctuée, yeux noirs, écartés. Thorax court, rétréci en avant, plus étroit que les élytres, finement et densément ponctué, muni d'une longue impression médiane longitudinale et d'une courte de chaque côté. Elytres très longs, parallèles, atténués à l'extrémité, à ponctuation fine, écartée. Long. 6 mm. — Kivu : Mt Nyamukubi, XI. 1932 (L. BURGEON). Unique.

Espèce se rapprochant par sa bande foncée latérale aux élytres de *B. nigrolimbata* PIC, mais bien plus allongée avec un thorax particulier, sillonné au milieu.

Biophida atosuturalis, n. sp. — Angustata, nitida, rufa pro parte brunescens, elytris luteis ad suturam anguste et lateriter late nigris, pedibus testaceis.

Étroit, brillant, pubescent de gris, roux un peu rembruni sur le thorax, antennes rembrunies moins la base. Elytres jaunés avec la suture étroitement et les côtés largement noirs, pattes testacées. Tête rousse, à ponctuation anguleuse dense, yeux noirs assez écartés, antennes rembrunies à base testacée. Thorax foncé, court et large, très rétréci en avant, densément ponctué, orné de quatre impressions, une antérieure médiane large, trois postérieures également larges. Elytres longs, subparallèles, atténués à l'extrémité, à ponctuation peu forte et peu écartée. Long. 8 mm. — Kivu : Tshibinda, XI. 1932 (L. BURGEON). Unique.

Espèce très distincte entre toutes par la présence d'une bordure suturale foncée jointe à une forme très allongée.

Scraptia mediosulcata, n. sp. — Elongata, nitida, griseo pubescens, testaceo-pallida, thorace postice triimpresso, impressa media diverse sulcata.

Allongé, brillant, pubescent de gris, testacé pâle, dessous parfois un peu roussâtre; thorax triimpressionné postérieurement, l'impression médiane étant plus ou moins sillonnée. Tête subarquée en arrière, yeux noirs, écartés; antennes testacées. Thorax assez court, rétréci en avant, fortement et densément ponctué. Elytres plus larges que le thorax, longs, atténués à l'extré-

mité, à ponctuation assez forte, plus rapprochée sur la base. — Kibali-Ituri : Watsa (L. BURGEON, 1922). Plusieurs exemplaires dont des paratypes dans ma collection.

A placer près de *S. longipennis* PIC, de l'Afrique orientale.

Scraptia breveimpressa, n. sp. — Allongé, brillant, éparsément pubescent de gris, testacé teinté de roussâtre avec les membres jaunes, les antennes étant rembrunies à partir du 7^e article. Tête subarquée en arrière, à ponctuation forte et dense, yeux fortement échancrés, écartés entre eux, éloignés du bord postérieur de la tête; antennes (cassées à l'extrémité) longues, articles 2 et 3 égaux, plus courts que les suivants. Thorax court, subarqué en avant, très sinué postérieurement, plus étroit que les élytres, à ponctuation assez forte, plutôt dense, ayant de chaque côté une profonde impression subarrondie, mais sans impression sur le milieu. Elytres longs, très atténués à l'extrémité, à ponctuation peu forte et rapprochée, sans impression antérieure. Long. 4 mm. — Moto (L. BURGEON). Unique.

Espèce très caractérisée par ses impressions thoraciques réduites à deux et en forme de fossettes.

Scraptia reducta, n. sp. — Allongé, testacé sauf les yeux noirs, le thorax ayant une impression latérale de chaque côté, mais pas de médiane nette, densément ponctuée. Long. 2-2,5 mm. — Kisantu (P. VANDERIJST, 1919), Bassin de la Lukuga (H. DE SAEGER, 1935). Trois exemplaires, dont un dans ma collection.

Sans doute simple variété du précédent, à structure du thorax un peu différente.

Scraptia trisulcata, n. sp. — Minuta, parum robusta, nitida, griseo pubescens, testacea; thorace breve et lato, postice triimpresso, impressis paulo elongatis, subsulcatis.

Petit, un peu robuste, brillant, à pubescence grise, testacé; thorax court et large, ayant trois impressions postérieures bien marquées, allongées et un peu sillonnées. Tête subtronquée postérieurement, yeux noirs, écartés; rapprochés du bord postérieur, antennes testacées. Thorax moins pâle que les élytres. Elytres plus larges que le thorax, assez longs, atténués à l'extrémité, finement et assez densément ponctués. Long. 2 mm. — Uélé-Djamba, XII. 1924 (Dr. H. SCHOUTEDEN). Unique.

Caractérisé par sa petite taille et ses impressions thoraciques bien marquées et particulières.

? **Scraptia Burgeoni**, n. sp. — Oblongo-elongata, testacea, antennis non gracilibus, nigris, ad basin testaceis; thorace parum fortiter et dense punctato, postice triimpresso, impressa media transversa.

Oblong-allongé, à pubescence grise, peu brillant avec le thorax subopaque testacé, les antennes un peu fortes, noires avec les trois premiers articles testacés; thorax à ponctuation un peu forte et dense, à trois impre-

sions postérieures, la médiane étant transversale (vue de dessus). Tête subarquée postérieurement, yeux noirs écartés. Thorax court et large, rétréci subarqué en avant, plus étroit que les élytres, ceux-ci longs, atténués à l'extrémité à ponctuation peu forte, dense. Long. 5 mm. — Kibali-Ituri : Moto, 1920 (L. BURGEON). Unique.

Espèce caractérisée conjointement par ses antennes non grêles, largement noires et la sculpture du thorax.

Fam. PEDILIDAE.

Macratrìa sudanica, n. sp. — Minuta, elongata, griseo pubescens, parum nitida, nigra, capite antice membrisque testaceis, femoribus posticis apice nigro notatis.

Petit, allongé, à pubescence grise longue et peu dense, peu brillant, noir, devant de la tête et membres testacés, sommet des cuisses postérieures noir. Tête tricolore, courte et large sans impression occipitale; antennes testacées à derniers articles un peu rembrunis. Thorax peu long et peu large, un peu rétréci en arrière, plus étroit que les élytres, densément ponctué, très densément pubescent sur la base. Elytres peu longs, un peu atténués à l'extrémité, finement et peu densément ponctué. Long. 3 mm. — Soudan : Mongalla à Shambe, VI. 1927 (L. BURGEON). Unique.

Macratrìa Schoutedeni, n. sp. — Elongata, nitida, griseo pubescens, nigra, antennis ad basin testaceis, pedibus late nigris, pro parte rufo notatis.

Allongé, brillant, à pubescence grise en partie disposée en rangées sur les élytres, noir, antennes (cassées) à premiers articles testacés, pattes foncées avec les cuisses différemment rousses. Tête assez courte, un peu rétrécie en arrière, à faible impression occipitale, finement ponctué. Thorax long, un peu rétréci en avant, faiblement étranglé près de la base, finement et densément ponctué. Elytres longs, parallèles, courtement atténués à l'extrémité, à rangées de points fins. Long. 4 mm. — Uele : Koteli, I. 1925 (Dr. H. SCHOUTEDEN). Unique.

Très distinct du précédent, en surplus de la coloration, par la forme plus parallèle des élytres.

Macratrìa Maynéi, n. sp. — Elongata, dense griseo pubescens, nigra, capite, thorace infra, abdomine et membris testaceis, tibiis et tarsis posticis obscuris. Elytris ad humeros et apice testaceo notatis.

Allongé, densément pubescent de gris noir, tête, thorax en dessous, abdomen et membres testacés, tibias et tarses postérieurs foncés, élytres foncés marqués de testacé aux épaules et à l'extrémité. Peu brillant. Tête rousse, un peu rétrécie en arrière, finement ponctué, à impression sur le vertex; antennes grêles, testacées. Thorax long, dilaté, subarqué en avant, à ponctuation dense granuleuse, foncé, clair aux extrémités. Elytres longs, subparallèles, peu atténués à l'extrémité. Long. 4 mm. Mayumbe, Kiniati, (R. MAYNÉ, VI. 1911). Unique.

Peut se placer près de *M. impressiceps* PIC de l'Ogoué, mais ce dernier est d'une coloration générale noire, les pattes sont rousses avec les tibias et partie des tarses rembrunis.

Macratia sulcaticollis, n. sp. — Allongé, étroit, à pubescence grise, en partie dispersée en rangées longitudinales marquées sur les élytres, avec de longs poils hirsutes, roux, ayant le thorax rembruni, sillonné, la partie antérieure de la tête et les membres testacés, avec les pattes rembrunies par places. Tête longue, un peu rétrécie en arrière et impressionnée sur le vertex, peu ponctuée; antennes testacées, longues et grêles. Thorax long et relativement étroit, rétréci aux deux extrémités et surtout en avant, muni d'un faible sillon médian, à coloration rousse mais un peu rembrunie sur le dessus du milieu, à ponctuation rugueuse moyenne, en partie écartée. Elytres longs, subparallèles, très peu et brièvement rétrécis au sommet, paraissant costulés, à ponctuation peu nette et diverse, de coloration générale rousse. Pattes robustes, les quatre antérieures testacées, avec les tibias rembrunis à la base, les postérieures en grande partie brunâtres. Dessous du corps roux-brunâtre avec l'abdomen plus clair. Long. 6 mm. — Sankuru: Komi (J. GHESQUIÈRE). Unique.

Voisin de *M. tricoloripes* PIC, avec le thorax muni d'un sillon médian net qui le caractérise au premier coup d'œil.

Macratia rufoapicalis, n. sp. — Allongé étroit, à pubescence grise, longue, en partie disposée en rangées longitudinales sur les élytres, avec de longs poils hirsutes espacés, noir et roux, abdomen et pattes testacés. Tête manque. Thorax long et étroit, très atténué en avant, un peu étranglé devant la base, rebordé, roux, faiblement rembruni au milieu, à sillon médian étroit et ponctuation granuleuse non dense. Elytres noirs, à apex roux, avec une étroite bordure suturale postérieure ainsi qu'une externe rousses, ces organes longs, parallèles, paraissant costulés, à ponctuation peu nette et diverse. Pattes robustes, d'un roux jaunâtre, avec les tibias antérieurs et médians brièvement mais les postérieurs largement rembrunis à la base. Dessous noir, abdomen d'un roux jaunâtre. Long. (sans la tête) 7 mm. — N. Kivu: Loashi (J. GHESQUIÈRE). Unique.

Voisin du précédent, avec une coloration élytrale particulière et caractérisée, c'est pourquoi je décris l'insecte, bien que décapité.

Fam. ADERIDAE.

Zarcosia katangana, n. sp. — Angustatus et elongatus, subopacus, dense et breve albo-sericeo pubescens, niger, antennis diverse obscuris et pedibus late nigris, femoribus diverse rufis (*forma typica*) aut membris testaceis (ssp. *Leleupi nova*), palpis testaceis, articulo ultimo maximo.

Étroit et allongé, subopaque, revêtu d'une fine pubescence soyeuse blanche, noir, dessous du corps rarement un peu roussâtre, ayant les anten-

nes entièrement noires ou un peu ou diversement obscurcies, les pattes étant noires avec les fémurs plus ou moins roux, les postérieurs plutôt noirs (forme typique) ou bien les membres étant testacés avec les tibias parfois un peu rembrunis (ssp. *Leleupi nova*). Tête tronquée postérieurement, finement et densément ponctuée; antennes longues et grêles. Thorax long, un peu rétréci aux deux extrémités, nettement sinué postérieurement, bien plus étroit que les élytres, finement et densément ponctué. Elytres longs, atténués postérieurement, à forte dépression antérieure, à ponctuation peu forte, un peu écartée, un peu plus larges chez la ♀. Pattes grêles, les tibias antérieurs d'ordinaire un peu courbés chez le ♂, ou faiblement élargis vers le milieu interne. Palpes testacés, le dernier article étant très long. Long. 2,5-3 mm.

Forma typica: Katanga, grottes de Kakontwe (N. LELEUP, X. 1948), grande grotte de Lubudi (id., IX. 1948).

Ssp. *Leleupi*: Bas-Congo: Thysville, grotte B. 13 a (id., V et VI. 1949).

Une série, dont plusieurs paratypes dans ma collection.

A placer près de *Z. speluncarum* PIC, dont le ♂ est muni d'une dent nette aux tibias antérieurs et les élytres sont d'ordinaire teintés de clair aux épaules.

Mixaderus Lestradei, n. sp. — Elongatus et angustatus, parum nitidus, breve griseo-holosericeo pubescens, niger, elytris apice paulo brunneis, antennis ad basin pedibusque rufescentibus.

Allongé et étroit, peu brillant, orné d'une fine pubescence soyeuse grise, noir, les élytres étant un peu brunâtres à l'extrémité, base des antennes et pattes roussâtres. Tête subarquée à ponctuation fine et dense, yeux assez petits, écartés; antennes robustes, les articles, sauf les premiers, étant courts et larges avec le dernier plus long et subpyriforme. Thorax assez court et peu large, subangulé avant le milieu, à impression postérieure médiane, finement et densément ponctué. Elytres bien plus larges que le thorax, longs, atténués postérieurement, à peine déprimés en avant, à ponctuation assez forte, écartée. Pattes non épaissies, tibias antérieurs un peu courbés. Long. 2,5 mm. — Urundi: Rumonge (A. LESTRADE, 1935).

Espèce très caractérisée par ses antennes robustes et la coloration non complètement noire des élytres; voisine de *M. uniformis* Baguena.

Fam. ANTHICIDAE.

Notoxus elongator, n. sp. — Angustatus et elongatus, nitidus, sparse griseo pubescens et hirsutus, thorace ad basin albo limbato, cornu augustato et elongato, niger, membris late rufescentibus.

Étroit et allongé, brillant avec des poils gris longs et espacés en partie hirsutes, thorax sur la base avec une bande de pubescence blanche, de coloration générale noire avec les membres presque entièrement roussâtres, avec les cuisses en partie un peu rembrunies. Thorax subglobuleux postérieurement, plus étroit que les élytres, peu ponctué. Elytres longs, un peu atté-

nués à l'extrémité et subtronqués à l'apex, à faible dépression antérieure, à ponctuation assez fine, faible postérieurement, irrégulière, écartée. Long. 3 mm. — Elisabethville, XII. 1949 (CH. SEYDEL). Unique.

Voisin de *N. nigricolor* PIC, forme plus allongée, corne plus longue, apex des élytres non roussâtre.

Notoxus bisbisignatus, n. sp. — Elongatus, nitidus, sparse griseo pubescens et hirsutus, niger, elytris in singula ad basin luteo maculatis, postice lutea fasciatis, membris testaceis, antennis apice brunnescentibus et femoribus plus minusve piceis.

Allongé, brillant ayant des poils gris espacés, en partie hirsute, noir, chaque élytre étant orné d'une macule prébasale jaune et d'une fascie anté-apicale également jaune, celle-ci n'atteignant pas la suture, membres testacés, antennes rembrunies à l'extrémité et cuisses plus ou moins d'un noir de poix. Thorax globuleux en arrière, à corne assez étroite et longue, peu ponctué. Elytres plus larges, que le thorax, longs, atténués à l'extrémité, subtronqués à l'apex, assez fortement impressionnés vers la base, ayant une impression suturale apicale longue, à ponctuation plus ou moins fine, irrégulièrement et éparsément disposée. Long. 3 mm. Massif du Kundelungu (alt. 1.750 m.), îlot boisé dans les tourbières (N. LELEUP, III. 1950). Unique.

Voisin du précédent et très caractérisé par ses dessins élytraux jaunes.

Notoxus termitophilus, n. sp. — Parum elongatus, subopacus sat dense albo pubescens, niger, thorace rufo, elytris aut apicem late testaceo fasciatis; membris testaceis, femoribus pro parte brunnescentibus.

Peu allongé, subopaque, revêtu d'une pubescence blanche assez dense, noir avec le thorax roux-testacé, les élytres ornés avant le sommet d'une large fascie testacée, membres testacés, fémurs en partie et légèrement rembrunis. Thorax un peu robuste, globuleux postérieurement, à corne assez courte et large, rétrécie en avant. Elytres plus larges que le thorax, courts, atténués à l'extrémité, subtronqués à l'apex, densément ponctués. Long. 2 mm. Massif du Kundelungu, dans une petite termitière (N. LELEUP, I. 1949). Unique.

Espèce très caractérisée par sa coloration et mimant *Aulacoderus termitophilus* mihi (décrit plus loin), qui a été capturé dans les mêmes conditions.

Notoxus Leleupi, n. sp. — Minutus, parum elongatus, nitidus, sparse griseo pubescens et hirsutus, rufus, capite et cornu nigris.

Petit, peu allongé, brillant, orné d'une pubescence grise éparsée, en partie hirsute, de coloration générale rousse ou un peu testacée, avec la tête en dessus et la corne foncées. Thorax assez robuste, globuleux postérieurement, à corne étroite et longue, peu ponctué. Elytres peu plus larges que le thorax, peu longs, atténués à l'extrémité, assez fortement et éparsément ponctués, sans dépression antérieure nette, un peu dépassés par l'abdomen. Long. 2,5-3 mm. — Massif du Kundelungu (N. LELEUP, II. 1950), plusieurs exemplaires dont deux dans ma collection.

Bien différent du précédent par son aspect brillant, la coloration uniforme des élytres.

Tomoderus ovipennis ssp. **Leleupi** nova. — Elongatus, elytris latis, rufescens aut diverse brunnescens, pedibus diverse rufis, antennis nigris aut obscuris articuli ultimis testaceis. Long. 3-3,5 mm. — Thysville, entrée des grottes B. 14 et Colette (N. LELEUP, V. 1949). Plusieurs exemplaires, dont quelques-uns in collection PIC.

Diffère de *T. ovipennis* FRM. (type in coll. PIC) par la forme plus avantageuse et allongée, la coloration spéciale des antennes nettement bicolores.

Pseudotomoderus strangulatus, n. sp. — Oblongus, sparse pilosus, nitidus, testaceus, oculis nigris, thorace particulare medio sulcato, postice strangulato.

Oblong, éparsément pileux, brillant, testacé, yeux noirs; thorax particulier, étranglé postérieurement, sillonné au milieu. Tête arquée postérieurement, peu ponctuée, antennes assez longues, un peu épaissies à l'extrémité. Thorax particulier, à lobe antérieur très large, coupé droit en arrière avec une petite dent externe, à lobe postérieur plus étroit, sillonné au milieu. Elytres plus larges que le thorax, longs, atténués à l'extrémité, à ponctuation relativement grosse, en partie disposée en séries. Long. 2 mm. environ. — Congo-Ubangi: Mobeka, fleuve Congo (N. LELEUP, IV. 1949). Unique.

Espèce très caractérisée entre toutes par la structure spéciale de son thorax, dont le lobe antérieur n'est pas régulièrement arrondi postérieurement.

Leptaleus Seydeli, n. sp. — Angustatus, nitidus, sparse pilosus et hirsutus, rufescens aut piceus elytris ad basin luteo notatis, membris testaceis, femoribus pro parte brunneis.

Etroit ayant des poils espacés en partie redressés, roussâtre ou de poix avec les élytres marqués de jaune près de la base, les membres testacés avec les cuisses un peu rembrunies. Tête large et longue, plus large que le thorax, subtronquée postérieurement, finement ponctuée; antennes longues et grêles. Thorax long, à lobe antérieur un peu bombé et bien plus large que le postérieur qui est droit avec la base surélevée. Elytres longs, non subparallèles, à impression transversale basale nette et ponctuée, tronqués au sommet, peu ponctués dans l'ensemble. Pattes longues. Long. 2,5 mm. — Elisabethville, X. 1949 (CH. SEYDEL). Unique.

Voisin de *L. Klugi* LAF., en diffère par la tête plus large, le thorax plus élargi sur son lobe antérieur.

Leptaleus singularicornis var. **uninotatus** nov. — Niger, elytris ad basin albo notatis, antennis ad basin et articulo ultimo tibiis tarsisque testaceis. Long. 3 mm. — Kivu: Terr. d'Uvira, Lemere, 1.500 m., sous pierres (N. LELEUP, X. 1950). Deux exemplaires dont un dans ma collection.

La forme typique a deux macules claires sur chaque élytre.

Anthicus kundelungus, n. sp. — Parum elongatus, nitidus, sparse griseo pubescens, rufo-testaceus, membris pallidioribus, elytris post medium nigro notatis.

Un peu allongé, brillant, à pubescence grise éparse, roux-testacé, les membres étant plus clairs, avec les élytres marqués de noir sur le disque, en dessous du milieu. Tête assez grosse, tronquée postérieurement, à ponctuation un peu grosse. Thorax dilaté, subarrondi en avant, fortement et densément ponctué. Elytres un peu longs, atténués à l'extrémité, à ponctuation forte, rapprochée; pygidium foncé. Long. 2,5 mm. — Massif du Kundelungu, 1.750 m. (N. LELEUP, II-III. 1950). Plusieurs exemplaires dont deux dans ma collection.

Plus allongé que *A. inaequaliceps* PIC, avec les élytres marqués de foncé.

Anthicus Leleupi, n. sp. — Oblongus, convexus, nitidus, sparse griseo pubescens et hirsutus, rufus, capite, elytris ad medium diverse et abdomine diverse nigris, membris testaceis, antennis aliquot apice brunneis.

Oblong, convexe, brillant, orné d'une pubescence grise espacée et aussi hirsute, roux avec la tête, les élytres près de leur milieu et l'abdomen diversement foncés, membres testacés, antennes parfois rembrunies au sommet. Tête large, subarquée en arrière, distalement ponctué. Thorax peu long, dilaté-subarrondi en avant, assez finement et densément ponctué. Elytres à épaules effacées, oblongs, clairs, assez finement ponctués, à impression suturale postérieure. Long. 2 mm. environ. — Katanga: Massif du Kundelungu, savane boisée, 1.750 m. (N. LELEUP, II. 1950). Plusieurs exemplaires dont deux dans ma collection.

Par ses épaules effacées se rapproche de l'espèce suivante, la coloration est différente et le thorax est dépourvu d'un sillon basal net.

Aulacoderus termitophilus, n. sp. — Oblongo-elongatus, convexus, parum nitidus, distincte albo pubescens, hirsutus, niger. Thorace rufo, postice minute sulcato, elytris ante apicem testaceo fasciatis, membris testaceis, antennis apice brunnescentibus.

Oblong-allongé, convexe, peu brillant, orné d'une pubescence blanche un peu rapprochée et de poils dressés, noir avec le thorax roux, un peu rembruni en avant, les élytres à large fascie antéapicale testacée, les membres testacés avec les antennes un peu rembrunies au sommet. Tête grosse, subarquée postérieurement, distinctement ponctué. Thorax court et anguleusement arrondi en avant, densément ponctué, à faible sillon postérieur. Elytres à épaules effacées, assez longs, atténués à l'extrémité, finement ponctués. Long. 2 mm. — Massif du Kundelungu, dans une petite termitière, I. 1949 (N. LELEUP). Unique.

Espèce à coloration particulière, mimant celle de *Notoxus termitophilus* mihi.

Aulacoderus nigricolor, n. sp. — Oblongo-subovatus, convexus, parum nitidus, griseo pubescens, niger.

Oblong-allongé, convexe, peu brillant, orné d'une pubescence blanche fine, de coloration uniforme noire, membres compris. Tête large, subarquée en arrière, nettement ponctuée. Thorax court, très dilaté-arrondi en avant, à base plus étroite, droite, muni d'un sillon transversal bien marqué, celui-ci subopaque et densément ponctué. Elytres à épaules effacées, subarqués sur les côtés, dépassés par le pygidium, finement ponctués. Long. 2,5 mm. — Massif du Kundelungu, dans une petite termitière (N. LELEUP, I. 1949). Plusieurs exemplaires dont deux dans ma collection.

Endomia nigronotata var. **divisa** nova. — La bande noire postérieure des élytres existante chez la var. *Gérardi* PIC se divise diversement ou s'oblitére en partie. Kivu : Uvira (N. LELEUP, XI. 1949). Petite série, dont plusieurs exemplaires dans ma collection.

Endomia latefasciata, n. sp. — Elongata, opaca, rufa, elytris prope medium late nigro fasciatus.

Allongé, opaque, roux avec les élytres ornés près du milieu d'une large fascie noire, non sinuée, laissant l'extrémité rousse. Antennes claires, longues, presque filiformes. Tête longue et un peu élargie. Thorax long et étroit. Elytres longs, atténués à l'extrémité. Long. 2 mm. — Kibali-Ituri : Madyu (L. BURGEON, XII-1919). Unique.

Espèce caractérisée par la large fascie noire et non sinuée des élytres. Peut se placer près de *E. gracilicornis* PIC.

Fam. ALLECULIDAE.

Eutrapelodes atripennis, n. sp. — Elongata et angustata, parum nitida, griseo pubescens, nigra, capite rufescente, thorace pedibusque testaceis, tarsi obscuris (*forma typica*) aliquot supra late rufescens et pedibus rufis (v. **Bayeri** nova).

Allongé et étroit, peu brillant, pubescent de gris noir avec la tête rous-sâtre, le thorax et les pattes testacés moins les tarsi noirs (*forme typique*), ou bien le dessus du corps largement roux avec les pattes en majeure partie rousses (v. *Bayeri*). Tête longue, avec les yeux plus large que le thorax; antennes longues et grêles. Thorax assez long, bien plus étroit que les élytres, atténué en avant, densément ponctué. Ecusson roux. Elytres longs et étroits, atténués à l'extrémité; finement et densément ponctués, faiblement striés. Long. 6 à 7 mm. — Afrique orientale anglaise : Tsavo River (Dr. BAYER, V. 1913), Zuwani (id., VI. 1913).

Espèce voisine, par son thorax étroit, de *E. scutellaris* PIC, de l'Erythrée, mais thorax égal en dessus, élytres plus longs et coloration différente.

Pseudocistela bivittata, n. sp. — Oblongo-elongata, parum nitida, minute griseo pubescens, rufo-testacea, elytris in singulo ad medium reducte piceo bivittatis.

Oblong-allongé, peu brillant, à pubescence grise fine, roux-testacé, chaque élytre étant orné vers le milieu de deux bandes courtes et étroites d'un noir de poix. Tête courte ayant un sillon entre les yeux, ceux-ci écartés, densément ponctuée. Thorax assez court et large, rétréci en avant, finement et densément ponctué. Elytres à peu près de la largeur du thorax, longs, atténués postérieurement, finement et irrégulièrement ponctués. Long. 3,5 mm. — Transvaal (ex coll. SEELDRAYERS). Unique.

Peut se placer près de *P. vittata* FAHR., en diffère nettement par le thorax sans bandes noires et les élytres à double bandes noires sur chacun.

***Synallecula elongata* var. *inatriceps* nova.** — Rufescens, membris pro majore parte nigris, abdomine apice nigro. Logo (H. J. BRÉDO, VII. 1927).

Diffère de la forme typique par la tête rousse et l'abdomen en partie clair.

***Synallecula atricolor*, n. sp.** — Elongata, subparallela, griseo pubescens, parum nitida, nigro-picea, elytris paulo metallicis.

Allongé, subparallèle, à pubescence grise, peu brillant, noir de poix, membres compris, avec les élytres un peu métalliques. Tête courte, à ponctuation forte, écartée, yeux un peu écartés; antennes un peu robustes, foncées. Thorax assez court et large, rétréci en avant, faiblement triimpressionné sur la base, à ponctuation pupilleuse dense. Elytres de la largeur du thorax, longs, atténués à l'extrémité, nettement strié-ponctués, intervalles subdéprimés, nettement et multiponctués. Pattes foncées. Long. 6 mm. — Kasenyi (H. J. BRÉDO, VII. 1937). Unique.

Voisin de *S. Caroli* PIC, avec le thorax plus court et de coloration foncée.

***Synallecula nigrometallica*, n. sp.** — Elongata, subparallela, parum convexa, griseo pubescens, nitida nigra, supra nigro-metallica, capite rufescente membris obscuris.

Allongé, subparallèle, un peu convexe, à pubescence grise, assez brillant, noir, le dessus un peu métallique, membres foncés. Tête courte, un peu roussâtre, densément ponctuée; antennes assez robustes. Thorax court et très large, un peu rétréci en avant avec une impression de chaque côté de la base, presque plus large en arrière que les élytres, à ponctuation pupilleuse dense. Elytres peu longs, très atténués postérieurement, faiblement striés, les stries à points forts, intervalles aplanis, nettement ponctués. Long. 5 mm. — Congo français: Ogowe (ex coll. SEELDRAYERS). Unique.

Moins allongé. Thorax plus robuste que *S. palliditarsis* PIC.

***Synallecula Vankerckhoveni*, n. sp.** — Elongata, subparallela, convexa, griseo pubescens, nitida, rufa, antennis nigris, ad basin testaceis.

Allongé, subparallèle, convexe, à pubescence grise, brillant roux, antennes noires à base testacée, celles-ci robustes. Tête courte, fortement ponctuée, yeux très grands, rapprochés. Thorax court et très large, droit sur la base, rétréci en avant, ayant un petit sillon allongé de chaque côté de la

base, à ponctuation pupilleuse dense. Elytres moins larges que le thorax, longs, atténués à l'extrémité, ayant une petite impression en dedans des épaules, finement strié-ponctués, intervalles peu ponctués. Pattes d'un roux brunâtre avec les cuisses plus claires. Long. 4 mm. — Katoka-Luluabourg (R. P. VANKERCKHOVEN). Unique.

Voisin du précédent, plus étroit, élytres plus allongés, coloration plus claire.

Fam. OEDEMERIDAE.

Asclerosibutia divisa, n. sp. — Elongata, nigra, thorace aurantiaco, externe antice nigro impresso et postice nigro lineato, scutello, elytrisque aurantiacis, his apice sat reducte nigro notatis, in singulo tricostatis.

Allongé, à pubescence grise en dessous, orangée en dessus, noir, thorax orangé, à lignes noires externes: une antérieure placée dans un sillon allongé, une postérieure tout à fait latérale; écusson et élytres orangés, ces derniers peu largement marqués de noir, au sommet chacun étant nettement tricosté; membres noirs, antennes cassées à l'extrémité. Long. 9-10 mm. — Bas-Congo: Mayidi (R. P. VAN EYEN, 1945). Deux exemplaires dont un dans ma collection.

Voisin de *A. lineaticollis* PIC, s'en distingue par les dessins noirs du thorax non réguliers, la portion noire apicale moins étendue.

Asclerosibutia lineaticollis var. **ealensis** nova. — Thorace nigro, medio aurantiaco lineato, elytris externe fortiter costatis, parum elongatis, aurantiacis, apice late nigris, infra corpore membrisque nigris; articulis 2 ultimis antennarum aurantiacis. Long. 7,5-8 mm. — Eala (J. GHESQUIÈRE, IV. 1936). Deux exemplaires dont un dans ma collection.

Variété caractérisée par le thorax plus largement noir, les élytres un peu plus courts, fortement costés extérieurement.

Fam. MEGALOPIDAE.

Colobaspis (1) **costatipennis** ssp. **notaticollis** nova. — Diffère de la forme typique par le thorax marqué de noir sur son milieu; la tête a, entre les yeux, une petite macule foncée. En surplus, les épaules ne sont pas régulièrement arrondies et les tubercules latéraux du thorax sont plus saillants. — Sandoa, X. 1930 (F. G. OVERLAET). Unique.

L'espèce *costatipennis* PIC, originaire de l'Angola, est caractérisée par la présence de côtes discales courtes sur les élytres; rangée dans le genre *Colobaspis* FRM. elle serait à placer (voir mon précédent article spécial sur les Megalopides) dans le genre *Macrolopha* WEISE.

(1) Je profite de l'occasion qui me fait parler du genre de Fairmaire pour signaler une coquille dans mon étude variétiste de l'espèce congolaise *C. notatithorax* PIC (Novitates Entom., 15 et 16, 1946. p. 151, division 3): il faut lire thorax immaculé au lieu de unimaculé.

Macrolopha (Falsotemnaspis) luteimembris var. **separata** nova. — Avec les pattes en partie noires, le thorax est maculé de foncé, tandis qu'il est immaculé chez la forme typique. — Congo français (ex coll. CLAVAREAU). Deux exemplaires dont un dans ma collection.

Macrolopha (Falsotemnaspis) luteimembris var. **reducta** nova. — Testacé, tête et dessous du corps maculé de foncé, élytres noires sur environ leur tiers antérieur. — Kivu : Rutshuru, 1.280 m. (L. VAN ROECHOUT, X. 1932). Unique.

Distinct de la forme typique par les élytres moins largement marqués de noir à leur base.

Macrolopha (s. str.) luteofasciata var. **Overlaeti** nova. — Voisine de la var. *subnotata* PIC, mais les élytres ont une bande noire postmédiane complète, remontant étroitement sur les côtés jusqu'à la partie noire basale. — Lulua : Kapanga (F. G. OVERLAET, X. 1932). Deux exemplaires dont un dans ma collection.

Fam. HELODIDAE (CYPHONIDAE).

Avant de présenter les nouveautés, assez nombreuses, de ce groupement d'une étude difficile et peu séduisante, quelques renseignements généraux, joints à certaines réflexions spéciales, me semblent nécessaires.

Tout d'abord, je dois dire qu'en tête de la partie descriptive je mets le genre *Macrocypphon* PIC, classé primitivement près du genre *Atopida* WHITE, dont la place systématique peut être discutée. Les représentants de ce genre sont caractérisés par les points suivants. Tête nettement dégagée du thorax et visible en dessus (la tête est encapuchonnée, cachée en dessus chez la plupart des genres). Le thorax, sinué en avant, non sensiblement rétréci antérieurement, est largement rebordé latéralement. Le 4^e article des tarsi est lobé.

Les *Helodidae* rentrent dans une famille délaissée, peu collectionnée ni étudiée spécialement, comprenant des éléments modestes, sans attrait, le plus grand nombre des représentants ayant des coloris ternes, souvent uniformes, soit plus ou moins clairs, soit diversement foncés; leur taille est plutôt petite. Les membres étant assez fragiles on a souvent affaire à des exemplaires mutilés. D'ordinaire les pattes sont grêles, mais chez les genres *Scirtes* ILL. et *Ora* CLAIR. les cuisses postérieures sont saltatoires et épaissies.

Les genres *Scirtes* ILL. et *Ora* CLAIR. sont reconnaissables au premier coup d'œil par leurs cuisses postérieures larges et aplaties, les tibias munis d'une longue épine terminale courbée, tandis que les cuisses sont minces ou peu épaissies, les tibias non fortement éperonnés chez les *Cyphon* ПАУК. ou genres proches. Avec des insectes défectueux aux pattes postérieures cassées, ou avec des spécimens aux membres non étalés (les pattes repliées sous le corps), privés ainsi de caractères précis, les difficultés de détermination s'accroissent. Si je prends, d'autre part, les genres africains voisins

Ptilodactyla ILL. et *Stenactyla* FRM. (je ne parle pas de l'autre genre proche, *Hovactyla* FRM., qui semble spécial à Madagascar) je suis sérieusement embarrassé pour la séparation générique des formes à étudier. Je m'explique à ce sujet. En décrivant, en 1896, son genre *Stenactyla* FAIRMAIRE le distingue surtout du vieux genre *Ptilodactyla* ILL. par la structure des antennes dites simples ♂, ♀ (chez les ♂ de *Ptilodactyla* ILL., les antennes sont diversement flabellées), mais, en parlant de son genre en 1901, FAIRMAIRE mentionne un ♂ dont les antennes portent à chaque article un petit rameau grêle et fragile et ainsi le plus net caractère du genre n'existe plus. En principe, il existe en Afrique surtout des *Ptilodactyla* ILL. (à antennes ramifiées chez ♂, simples chez ♀). Les antennes très fragiles sont souvent mutilées et fréquemment on ne voit que des ♀; dans ce dernier cas, il est plus difficile encore de donner une détermination exempte de toute erreur. Par prudence, je laisserai de côté, ou nommerai avec doute un certain nombre d'exemplaires (défraîchis, cassés, ou peu caractérisés) et ne décrirai que les formes jugées plus ou moins tranchées par leurs dessins ou d'autres caractères, laissant, pour une étude ultérieure plus poussée, quelques unica, les modifications de dessins ou de couleurs pas assez précises pour mériter un nom spécial dans la série des variétés reconnues.

Le genre *Calvarium* PIC est proche du genre *Cyphon* PAYK. et s'en distingue par la tête ayant une grande échancrure devant les yeux, un labre petit, plutôt proéminent. Deux espèces décrites plus loin rentrent évidemment, par la structure caractérisée de leur tête, dans mon genre, mais j'en classe deux autres dubitativement, ces espèces ayant une échancrure courte et moins marquée.

Le genre *Helodes* LATR. ne se distingue du genre *Cyphon* PAYK. que par un caractère primordial tiré des palpes labiaux; ces organes ont leurs articles normalement disposés, c'est-à-dire placés au dessus l'un de l'autre, chez *Cyphon* PAYK., tandis que chez *Helodes* LATR. le dernier article est inséré sur le côté interne du précédent. Or, comme les palpes ne sont qu'exceptionnellement visibles chez les exemplaires examinés, il reste quelque incertitude pour le classement générique de certaines nouveautés. J'ai attribué au genre *Cyphon* PAYK. seul les formes que je décris, car je juge que la présence du genre *Helodes* LATR. en Afrique est plutôt exceptionnelle.

Le genre *Microdaemon* KOLBE n'a pas de représentants au Congo; il est connu par quatre espèces décrites par KOLBE et provenant de l'Afrique Orientale.

J'ai décrit le genre *Calvarium* en 1918 et nommé anciennement deux espèces, l'une de Zanzibar et l'autre du Gabon. Les épipleures sont peu distincts, les élytres sont marginés et les pattes assez courtes, les antennes sont assez longues avec le 2^e article subglobuleux, le 3^e courtement allongé, mais le caractère principal, cité plus haut, réside dans la forme de la tête.

Dans mon catalogue (*Coleopterorum Catalogus* 58), traitant des *Helodidae*, sont mentionnés seulement 32 espèces d'Afrique (Afr. du Nord comprise mais Madagascar exclu); depuis, CHAMPION en a décrit 19 espèces et

moi-même 54. Le genre le mieux représenté est le genre *Scirtes* ILL. avec 42 espèces décrites. Ensuite viennent les genres *Cyphon* PAYK. avec 21 espèces, puis les genres *Ptilodactyla* ILL. et *Stenoctyla* FRM. avec 12 espèces.

Le présent mémoire apportera un appoint nouveau de 76 espèces et de 30 variétés pour cette famille.

Macrocyphon costulatum, n. sp. — Oblong, assez large, entièrement testacé sauf les antennes noires, moins les premiers articles testacés, finement pubescent de gris, avant-corps densément ponctué et opaque, élytres un peu brillants, finement ponctués, ayant chacun 3 costules discales de longueurs inégales, suture relevée. Thorax court et large, arqué sur les côtés, bien plus étroit que les élytres, ceux-ci larges et assez courts, atténués à l'extrémité, à impression transversale antérieure nette. Long. 6 mm. — Bambesa, III. 1938 (J. VRIJDAGH), Flandria, X. 1931 (R. P. HULSTAERT). Plusieurs exemplaires au Musée du Congo Belge et coll. PIC.

Espèce très tranchée des autres connues par ses élytres nettement costulés joints à sa coloration générale claire.

Macrocyphon africanum var. nov. **Scheitzae**. — Oblong-allongé, châtain obscur, pattes brunes avec les cuisses jaunes, antennes noires. Avant-corps densément ponctué et opaque; élytres un peu brillants, peu pubescents, sans traces de côtes mais avec une large impression antérieure. Long. 6 mm. — Mongbwalu (Kilo), 1939 (M^{me} SCHEITZ). Unique.

Se distingue de la forme typique par l'aspect moins brillant et les pattes bicolores.

Macrocyphon inaequale, n. sp. — Oblong-allongé, brun de poix, avec les antennes foncées, les pattes plus ou moins de poix, pubescent de gris, avant-corps opaque, élytres un peu brillants, ayant chacun, avant leur milieu et près de la suture, une incision dont le fond est marqué d'une plaque jaunâtre brillante. Thorax assez court et large, presque droit sur les côtés. Elytres un peu plus larges que le thorax, assez longs, atténués à l'extrémité avec des costules à peine indiquées et une fine ponctuation rapprochée. Long. 6-6,5 mm. — Mongbwalu (Kilo), (M^{me} SCHEITZ). Deux exemplaires dont un dans ma collection.

Je sépare sous le nom de v. **Bredoi**, un unique exemplaire, provenant de Logo, 14 VII. 1937 (H. J. BRÉDO), dont la coloration générale est rousse avec les antennes en partie noires.

Espèce à part dans le genre, par la présence sur les élytres d'une particulière impression munie au fond d'une plaque jaune brillante.

Macrocyphon incisipenne, n. sp. — Allongé, subparallèle, opaque, noir de poix, dessous du corps et fémurs roux, antennes foncées, à premier article testacé. Elytres munis de costules et marqués sur chacun, avant le milieu et près de la suture, d'une longue incision oblique dans laquelle se trouve une longue plaque jaunâtre. Thorax court et large, subsinué latéralement,

plus étroit à la base, densément ponctué. Elytres plus larges que le thorax, longs, atténués au sommet, à ponctuation en partie espacée et fine. Long. 9 mm. — Bambesa, 16. III. 1938 (J. VRIJDAGH). Unique.

Voisin du précédent par la présence d'une incision élytrale, mais celle-ci est plus longue et plus oblique, la taille plus avantageuse.

Macrocyphon congoanum, n. sp. — Oblong-allongé, châtain, opaque avec les élytres un peu brillants, costulés et marqués d'une grande impression antérieure, pattes roussâtres. Thorax court, assez large, bien plus étroit que les élytres, inégal en dessus, densément ponctué. Elytres larges, peu longs, atténués à l'extrémité, ayant des costules nettes, une profonde et large impression antérieure, une ponctuation en partie fine et rapprochée. Long. 8 mm. — Uele : Buta (R. F. HUTSEBAUT). Unique.

Se rapproche de *grande* PIC, mais plus trapu, élytres plus larges, impression plus profonde, côtes plus nettes et saillantes.

Macrocyphon Vrijdagi, n. sp. — Allongé, subparallèle, brillant, roux, antennes foncées, à premiers articles testacés, pattes bicolorées, cuisses plus claires, tibias et tarses de poix. Thorax assez court et large subarqué latéralement, fortement impressionné de chaque côté de la base, subsilloné au milieu, densément ponctué. Elytres peu plus larges que le thorax, longs, atténués à l'extrémité, à large dépression discale et impression antérieure moyenne, à peine costés, à ponctuation assez forte sur la base, fine et écartée à partir de l'impression. Long. 6 mm. — Bambesa, X. 1937 (J. VRIJDAGH). Unique.

Ressemble à *rufum* PIC (dont il n'est peut-être qu'une variété), plus large, thorax à forte impression de chaque côté de la base.

Macrocyphon foveolatum, n. sp. — Petit allongé, subparallèle, avant-corps opaque, élytres un peu brillants, châtain, dessous en partie roux, antennes foncées à base testacée, pattes foncées, cuisses testacées. Thorax assez court et assez large, subarqué sur les côtés, densément ponctué. Elytres un peu plus larges que le thorax, longs, un peu atténués à l'extrémité, à faible impression antérieure presque sans costules, marqués sur chacun, en dessous du milieu et pas loin de la suture, d'une petite fovéole, à ponctuation fine peu écartée. Long. 4,5 mm. — Kikwit, 1920 (P. VANDERIJST). Unique.

Espèce de petite taille et de forme étroite allongée, caractérisée entre toutes par la présence d'une fossette postérieure sur chaque élytre. Le thorax de cette dernière espèce n'est pas sinué en avant ni largement marginé sur les côtés et, pour ce motif, j'établis pour elle le sous-genre nouveau **Microcyphon**.

Stenactyla ruficeps, n. sp. — Allongé, un peu convexe, pubescent de gris, avant-corps un peu brillant, élytres presque opaques, noir avec la tête et la base des antennes testacées, ces dernières robustes et courtes. Tête biimpressionnée entre les yeux, à ponctuation écartée. Thorax court et large,

très rétréci en avant, largement explané sur les côtés postérieurement à explanation plus claire, finement et éparsément ponctué. Elytres de la largeur du thorax, sur sa base, un peu longs, atténués à l'extrémité, sans stries distinctes, ponctuation assez forte et dense. Long. 7 mm. — Yebo, XI. 1925 (L. BURGEON). Unique.

Très distinct de *Auberti* PIC par les antennes robustes, les élytres non brillants.

Stenactyla Auberti PIC. Je rapporte à cette espèce plusieurs variétés nouvelles, représentées au moins par deux exemplaires (sauf *v. rubricollis* unique). Ces variétés sont ainsi définies :

Dessus du corps noir avec le thorax rouge (*v. n. rubricollis*). Dessus du corps noir, avec les pattes largement claires, les tibias étant au moins en partie clairs (*v. n. semipallipes*). Voisine de la *v. Mocquerysi* PIC, qui a les pattes foncées, avec les cuisses claires.

Dessus du corps roux avec les élytres postérieurement largement noirs (*v. n. bicoloripennis*).

Avant-corps noir ou rembruni avec les élytres clairs (*v. n. semipallidus*), ou tout le dessus du corps d'un roux testacé (*v. n. pallidior*).

Recueillie par plusieurs récolteurs et dans de nombreuses localités, énumération qui me paraît superflue de détailler, l'espèce ne devant pas être rare.

Ptilodactyla Hulstaerti, n. sp. — Etroit, long, brillant, peu pubescent, avant-corps obscurci, élytres d'un roux jaunâtre avec les membres testacés et les antennes simples. Thorax peu court, très rétréci en avant et arqué sur son milieu, rebordé, orné de granules nettes, peu denses. Elytres peu plus larges que le thorax, longs, atténués à l'extrémité, marqués de nombreuses stries ponctuées, avec une faible dépression antérieure. Épaules angulées. Long. 5 mm. — De Botende à Golombo (R. P. HULSTAERT). Unique.

Voisin de *P. Burgeoni* PIC et s'en distinguant, à première vue, par les membres clairs, la coloration plus uniforme des élytres.

Ptilodactyla ueleensis, n. sp. — Plus ou moins étroit, brillant, un peu pubescent de gris, noir avec les antennes diversement noires ou testacées, flabellées ♂ et simples ♀, pattes diversement testacées. Thorax court, rétréci en avant à ponctuation ou granules médiocres, plutôt rapprochées. Elytres peu plus larges que le thorax, longs, atténués à l'extrémité à épaules un peu angulées, multistriés et faiblement impressionnés en avant. Long. 4 mm. — Tora (L. BURGEON, VI. 1926), Watsa (id., 1922), Moto (id., XI-1922, VI-VII. 1923) Petite série dont plusieurs exemplaires dans ma collection.

Plus petit et plus foncé que le précédent avec les élytres moins longs.

Ptilodactyla testaceohumeralis, n. sp. ♀. — Suballongé atténué postérieurement, déprimé, brillant, noir avec les épaules ayant une petite macule jaune, la base des antennes et les pattes d'un roux testacé, antennes grêles,

plutôt foncées. Elytres fortement striés-ponctués. Long. 4 mm. — Watsa, 1922 (L. BURGEON). Deux exemplaires dont un dans ma collection.

Peut-être simple variété du précédent, caractérisé par les élytres non entièrement foncés, ayant une petite macule humérale jaune.

Ptilodactyla prescutellaris, n. sp. — Suballongé, atténué postérieurement, un peu déprimé, brillant, roux-testacé, élytres marqués de noir dans le voisinage de l'écusson, antennes et pattes paraissant rousses. Thorax court et large, rétréci et subarqué sur son milieu antérieur, de la largeur des élytres sur sa partie postérieure, avec les angles postérieurs marqués, à ponctuation plutôt fine et non dense. Elytres longs, très atténués postérieurement, nettement strié-ponctués. Long. 4 mm. — Watsa, 1922 (L. BURGEON). Unique.

Caractérisé par sa coloration élytrale, ces organes ayant le pourtour de l'écusson foncé.

Ptilodactyla rubricollis, n. sp. — Oblong allongé, atténué postérieurement, faiblement convexe, brillant, noir, thorax et écusson rouges, membres testacés. Thorax un peu bombé sur le milieu, à ponctuation peu forte, écartée. Elytres subconvexes et seulement un peu déprimés en dessus, nettement strié-ponctués. Long. 4-4,5 mm. — Eala, IX. 1936 (J. GHESQUIÈRE). Deux exemplaires dont un dans ma collection.

Espèce très caractérisée par sa coloration nettement bicolore et tranchée sur le dessus du corps tandis que les pattes sont testacées.

Ptilodactyla Leroyi, n. sp. ♀ — Oblong, atténué aux deux extrémités, un peu déprimé, brillant, roux avec les antennes et les yeux noirs, les pattes testacées. Antennes assez longues et peu grêles. Thorax court et large, rétréci-arqué sur son milieu antérieur, droit et peu explané sur les côtés postérieurs et là à peu près de la largeur des élytres, à ponctuation assez forte, un peu écartée. Elytres larges et peu longs, atténués à l'extrémité, finement strié-ponctués, à faible impression antérieure. Long. 5 mm. — N. du lac Kivu, Rwankwi, XI. 1947 (J. V. LEROY). Unique.

Espèce tranchée et distincte par sa forme relativement large avec les antennes foncées, non absolument grêles.

Ptilodactyla Léopoldi, n. sp. — Oblong et assez large, un peu déprimé, brillant, roux, avec les membres bicolores; antennes un peu épaisses, noires à base rousse. Tête grosse, inégale, yeux noirs, très saillants. Thorax court et large, rétréci et subarqué sur son milieu antérieur, dilaté en arc sur les côtés postérieurement avec angle émoussé, à ponctuation forte, un peu écartée. Elytres larges et courts, atténués au sommet, à stries, sauf vers la suture, nulles et ponctuation assez forte et rapprochée. Pattes bicolores, cuisses et base des tibias rousses, le reste noir. Long. 7 mm. — Kivu, IX-X. 1925 (S. A. R. le Prince LÉOPOLD). Unique.

Espèce très tranchée, remarquable par sa forme élargie, le thorax ayant ses côtés postérieurs non droits, mais se rétrécissant un peu en dedans.

Ptilodactyla Donckieri var. nov. **flandriana**. — Allongé, atténué postérieurement, subdéprimé, brillant, roussâtre avec les membres plus clairs. Antennes longues, grêles, entièrement testacées alors qu'elles sont en partie foncées chez *Donckieri* PIC. Elytres longs, très atténués postérieurement, nettement strié-ponctués, à dépression antérieure nette. Long. 4 mm. — Equateur : Flandria, X. 1931 (R. P. HULSTAERT). Unique.

Calvarium impressum, n. sp. — Oblong-allongé, atténué postérieurement, brillant, pubescent de gris, noir, un peu roussâtre sur l'avant-corps, base des antennes et pattes jaunes, cuisses en partie rembrunies. Tête large, finement ponctuée. Thorax court et large, finement ponctué. Elytres assez longs, atténués à l'extrémité, finement ponctués, ayant sur la base une petite impression avec postérieurement un sillon présutural. Long. 4 mm. environ. — Kisantu, 1919 (P. VANDERIJST). Unique.

A placer près de *Mercieri* PIC, très distinct par les élytres impressionnés et sillonnés.

Calvarium katanganum, n. sp. — Oblong, atténué postérieurement, brillant, pubescent de gris, diversement roux avec le milieu du thorax et le disque des élytres en partie rembrunis. Tête large, finement, ponctuée. Thorax court et large, finement ponctué. Elytres peu longs, atténués à l'extrémité, finement ponctués, sans impression. Long. 3 mm. — Katanga : Kikondja, V. 1925 (G. F. DE WITTE). Unique.

Diffère du précédent par l'absence d'impression et sillon aux élytres, la taille plus petite, la coloration nettement bicolore du thorax et des élytres.

? **Calvarium Maynéi**, n. sp. — Oblong allongé, atténué postérieurement brillant, pubescent de gris, roux-testacé, antennes foncées. Tête large, finement ponctuée. Thorax court et large, finement ponctué. Elytres longs très atténués et très finement ponctués, ornés, avant le sommet, d'une impression suturale. Long. 4 mm. — Niembo-Kalembe-Lembe, VIII. 1918 (R. MAYNÉ). Unique.

Espèce caractérisée (même parmi les *Cyphon* ПАУК.) par la présence d'une large impression suturale antéapicale.

? **Calvarium Massarti**, n. sp. — Petit, subovalaire, brillant, pubescent de gris, roux avec les élytres largement rembrunis, suture et apex brièvement plus clairs, membres testacés. Tête assez large, finement ponctuée. Thorax court et large, finement et densément ponctué. Elytres courts, atténués à l'extrémité, très finement ponctués, dépourvus d'impressions. Long. 2 mm. environ. — Kaniama, 1931 (R. MASSART). Deux exemplaires dont un dans ma collection.

Facile à reconnaître, à première vue, par sa petite taille; échancrure de la tête peu accentuée.

Cyphon Gérardi, n. sp. — Petit, oblong, brillant, pubescent de gris, noir et roussâtre, élytres diversement foncés, ornés sur la suture d'une macule allongée claire élargie en avant, avec une étroite bordure latérale claire, membres en partie foncés. Tête finement ponctuée. Thorax roux, obscurci au milieu, court et large, finement ponctué. Elytres courts, atténués à l'extrémité, finement et densément ponctués. Long. 2 mm. environ. — Maniema, Sibatwaka-Kilengwe (Dr. GÉRARD, 1918). Trois exemplaires dont un dans ma collection.

Voisin de *flavovittatus* PIC, mais bande suturale claire moins nette, plus élargie en avant, élytres à bordure latérale moins distincte.

Cyphon suturalis, n. sp. — Petit, oblong, brillant, pubescent de gris, roux avec le thorax faiblement rembruni sur le milieu de la base, l'écusson foncé, les élytres noirs avec une assez étroite bordure suturale, éloignée des extrémités, jaune; antennes noirâtres à base testacée, pattes testacées. Tête finement ponctuée. Thorax court et large, finement ponctué. Elytres courts, atténués à l'extrémité, assez finement et densément ponctués. Long. 2 mm. — Rutshuru, V. 1937 (J. GHESQUIÈRE). Unique.

Voisin du précédent mais élytres noirs avec une bordure suturale claire réduite, le thorax clair brièvement marqué de brunâtre.

Cyphon Brédoi, n. sp. — Petit, oblong, atténué postérieurement, brillant, pubescent de gris, entièrement testacé. Tête finement ponctuée. Thorax court et large, finement ponctué. Elytres peu longs, atténués à l'extrémité, finement ponctués. Long. 2 mm. environ. — Kasenyi, 19. VIII. 1931 (H. J. BRÉDO). Petite série (Musée du Congo belge et collection PIC).

Ressemble à *Lyauteyi* PIC, des Ashanti, avec une forme moins élargie.

Cyphon Ghesquièrei, n. sp. — Assez petit, subovale, brillant, pubescent de gris, roux avec les élytres rembrunis par places (diversement), surtout vers la suture ou la base (*forme typique*), ou bien ces organes présentant une coloration à peu près uniforme claire (v. n. *separatus*). Membres testacés. Tête peu finement ponctuée. Thorax court et large, finement ponctué. Elytres courts, atténués à l'extrémité, à ponctuation assez fine et peu rapprochée. Long. 3 mm. — Rutshuru, V. 1937 (J. GHESQUIÈRE). Petite série (Musée du Congo belge et collection PIC).

Se rapproche de *Alluaudi* PIC, mais ce dernier a une bande noire suturale étroite et très nette.

Cyphon Desaegeeri, n. sp. — Petit, oblong-subovale, un peu convexe, brillant, pubescent de gris, en dessus au moins roux testacé avec les élytres largement noirs sur la base, ayant une macule humérale claire, la suture étroitement et le sommet des élytres largement testacés; membres testacés.



Tête finement et densément ponctuée. Thorax court et large, finement ponctué. Écusson roux. Elytres larges et courts, atténués à l'extrémité, peu finement et non densément ponctués. Long. 2,5 mm. — Bassin Lukuga, 1935 (H. DE SAEGER). Unique.

Voisin du précédent; caractérisé par sa coloration élytrale spéciale.

Cyphon uviranus, n. sp. — Allongé, rétréci aux deux extrémités, brillant, pubescent de gris, noir, membres foncés. Tête petite, assez finement ponctuée. Thorax court et large, finement et densément ponctué. Elytres allongés, atténués à l'extrémité, finement et densément ponctués. Long. 3 mm. — Uvira, Bassin de l'Ulindi, 2.650 m., 27. IX. 1950 (N. LELEUP). Unique.

Voisin de *atricolor* PIC, plus étroit et plus noir avec les pattes foncées.

Cyphon brevehumeralis, n. sp. — Oblong-allongé, brillant, à pubescence grise, noir, les élytres ayant une macule humérale jaune, écusson non foncé; antennes foncées à base testacée, pattes presque claires. Tête finement ponctuée. Thorax court et large, assez finement ponctué. Elytres longs, atténués à l'extrémité, assez finement et densément ponctués, impressionnés derrière l'écusson. Long. 4 mm. environ. Uvira, Bassin de l'Ulindi, 2.650 m., 27. IX. 1950 (N. LELEUP). Deux exemplaires dont un dans ma collection.

Voisin de *kijabensis* PIC, en diffère par sa coloration plus noire, les élytres avec une macule humérale claire.

Cyphon signatipennis, n. sp. — Oblong-allongé, brillant, pubescent de gris, roux en dessus, avant-corps obscurci, élytres jaunes à bande suturale, basale et une dorsale (cette dernière pouvant s'oblitérer), noires, membres testacés, antennes foncées à l'extrémité. Tête densément ponctuée. Thorax court et large, finement ponctué. Elytres plus ou moins longs, atténués postérieurement, assez finement et un peu densément ponctués. Long. autour de 4 mm. — Forme typique: Kivu: lac Mokoto (J. GHESQUIÈRE). Trois exemplaires dont un dans ma collection.

On peut donner le nom de v. n. **semireductus** aux exemplaires dont les élytres sont seulement brièvement marqués de foncé sur la suture, ou parfois aussi sur la base. Et celui de v. n. **insignatus** aux exemplaires dont les élytres présentent une coloration plus ou moins uniforme claire.

Les variétés ont été récoltées en assez grand nombre par plusieurs récolteurs et dans diverses localités qui sont : Nioka, Rutshuru, Ituri, Djugu.

Groupe des SCIRTINI

Le groupe est caractérisé par la structure particulière des pattes postérieures dont les cuisses sont renflées (conformées pour sauter) et les tibias munis au sommet de deux éperons plus ou moins longs; il comprend, pour la faune d'Afrique, les genres *Ora* CL., *Scirtes* ILL. et *Sulcatoscirtes* nouveau, ce dernier (genre propre ou sous-genre?) se distinguant de *Scirtes* ILL. par les élytres munis de sillons et de côtes alternés. Le genre *Ora* CL. est caractérisé par les élytres plus ou moins rebordés avec en surplus, la tête munie

de deux impressions, rarement peu distinctes. Il est des espèces, dans le groupe, difficiles à classer génériquement en ayant un rebord élytral assez explané au moins en avant; en principe les espèces rentrent dans le genre *Scirtes* ILL. si leur tête n'a pas de fovéoles près des yeux. Le groupement est nombreux en espèces et d'une étude difficile et délicate, comprenant beaucoup d'individus qui ne présentent pas de caractères bien définis en se ressemblant beaucoup extérieurement, d'autres se miment plus ou moins. Pour éviter l'écueil de la confusion je ne publierai comme nouvelles que les formes plus ou moins bien caractérisées; en surplus, quand je donnerai un nom nouveau je ne l'appliquerai qu'à une minorité d'insectes (afin d'éviter la confusion future d'espèces diverses mélangées sous un seul nom); les autres exemplaires pouvant s'y rapporter étant classés, sans certitude dénomminative à la suite des *types* ou *cotypes* seuls munis d'étiquettes spéciales. Ces exemplaires n'auront ainsi qu'une détermination de simple probabilité, à contrôler par la suite. Ces insectes seront à revoir spécialement plus tard (pour une étude nouvelle plus poussée) avec les éléments assez nombreux laissés tout à fait innomés. Je ferai connaître dans ce mémoire quelques formes qui se trouvaient primitivement dans ma collection, restées inédites.

Ora lineaticollis, n. sp. — Hémisphérique, convexe, très brillant, noir, thorax roux avec une bande longitudinale noire étranglée au milieu, membres roux. Tête faiblement biimpressionnée en avant. Ecusson teinté de roux. Elytres courts et larges, brièvement atténués au sommet, convexes, nettement rebordés, à ponctuation assez fine, écartée. Dessous du corps en partie roux, cuisses postérieures rembrunies. Long. 4 mm. — Equateur: Flandria, 1930 (R. P. HULSTAERT). Unique.

Espèce très caractérisée par son faciès coccinelliforme joint à la coloration spéciale du thorax.

Ora 5-signata, n. sp. — Subovale mais fortement atténué à l'extrémité des élytres, brillant, testacé, avec chaque élytre muni antérieurement et près de la suture des dessins noirs de poix suivants: une macule basale petite, une fascie sinuée prébasale, deux macules allongées placées derrière la fascie, une courte fascie prémédiane commune sur la suture remontant assez haut sur elle. Tête avec un sillon près de chaque œil, finement et peu densément ponctuée. Thorax très large et court, un peu plus clair de chaque côté, à ponctuation ruguleuse peu forte. Elytres à forte ponctuation rapprochée, membres clairs. Long. 5 mm. — Bumba (H. DE SAEGER). Unique.

Espèce caractérisée par ses dessins élytraux particuliers joints à sa forme élytrale très atténuée à l'extrémité.

Ora notatipennis, var. nov. **subnotata**. (1) — Coloration générale testacée avec la tête et le thorax ayant des parties rembrunies, les élytres ornés de

(1) La forme typique de l'Uganda (coll. PIC) est presque hémisphérique, très explanée, entièrement testacée, avec les élytres ornés de vagues macules brunâtres antérieurement et près de la suture au milieu. Long. 4,5 mill. La v. n. *multisignata* du Congo, (Coll. PIC) a les élytres ornés de nombreux dessins bruns en partie ondulés.

diverses macules noires de poix antérieures dans le voisinage de la suture, une grosse macule postmédiane suturale avec d'autres plus petites proches. Long. 5 mm. — Congo : Rutshuru, V. 1937 (J. GHESQUIÈRE). Unique.

La var. n. **motoensis** a, sur les élytres, des dessins noirs de poix antérieurs en partie fasciés et sur la suture, vers le milieu, un dessin noir en forme de V. Long. 4 mm. environ. — Haut-Uelé: Yebo-Moto, V. 1926 (L. BURGEON). Unique.

Ora incerta, n. sp. — Subovale, brillant, testacé, élytres peu nettement et irrégulièrement marqués de brun dans le voisinage de la suture en avant et vers le milieu, avec un petit trait foncé sur le niveau du bord externe qui est entièrement pâle, antennes noires avec les premiers articles testacés, pattes testacées, cuisses postérieures marquées de noir, dessous en partie obscurci. Long. 3,5 mm. — Nyangwe, IV. 1918 (R. MAYNÉ). Vu deux exemplaires, le *paratype* dans ma collection.

Espèce voisine de la précédente.

Ora Seydeli, n. sp. — Allongé, brillant, testacé pâle avec les élytres ayant, longitudinalement disposées, des macules d'un noir de poix à contours irréguliers vers la base avant et après le milieu (une sorte de bande transversale irrégulière suivie d'un trait), élytres finement et densément ponctués. Antennes noires à base claire. Long. 4 mm. — Katanga : Kapolowa, 30. III. 1925 (CH. SEYDEL). Unique.

De forme plus allongée que le précédent avec un dessin élytral différent.

Ora Burgeoni, n. sp. — Oblong-subovale, brillant, testacé en dessus, avec l'avant-corps diversement maculé de brun, les élytres à fond noir avec de nombreux dessins jaunes nets formant diverses lignes antérieurement et de grandes macules postérieures (1), en surplus une fascie basale sinuée jaune. Tête bifovéolée. Thorax finement et densément ponctué. Elytres fortement rebordés en avant, à ponctuation assez fine et dense. Antennes foncées à base claire. Long. 4 mm. — Soudan : Mongalla (L. BURGEON). Vu plusieurs exemplaires dont deux dans ma collection.

La v. n. **mongallana** (exemplaire unique) a les élytres de coloration claire avec des dessins brunâtres, peu distincts et réduits.

Cette espèce et les suivantes sont caractérisées par des dessins particuliers aux élytres.

Ora flavosuturalis, n. sp. — Oblong brillant, roux, élytres noirs avec la suture longuement flave, une bordure latérale de même couleur élargie par places et interrompue au milieu, en surplus ayant, sur chaque côté les dessins flaves suivants : macule basale discale, deux traits et macule transversalement disposés avant le milieu, une macule postérieure présuturale, une macule présuturale antéapicale. Antennes noires à base testacée. Tête fai-

(1) Les macules peuvent se joindre en partie et diversement.

blement fovéolée; thorax finement ponctué. Elytres très explanés antérieurement, à ponctuation peu forte et dense. Long. 4 mm. — Katanga: La Lunga, 12. IV. 1925 (CH. SEYDEL). Unique.

Ora Schoutedeni, n. sp. — Subovale, peu brillant, testacé, élytres ornés sur leur partie antérieure de dessins de poix réduits et superposés avec, postérieurement, deux fascies étroites sinuées noires, la 2^e se prolongeant vers l'apex. Antennes noires à base testacée, pattes postérieures en partie foncées. Tête bifovéolée. Thorax finement ponctué. Elytres fortement explanés en avant, finement et densément ponctué. Long. 4 mm. — Kunungu, 5. IV. 1921 (Dr. H. SCHOUTEDEN). Ubangi: Motenge-Boma, 22. XII. 1931 (H. J. BRÉDO). Vu trois exemplaires dont un *paratype* dans ma collection.

Ora Tinanti, n. sp. — Par sa forme et son faciès très voisin du précédent mais l'avant-corps et l'écusson sont marqués de brun, les élytres ont de nombreux dessins de poix plutôt grêles et n'ont pas de fascies postérieures bien marquées. Long. 3,5 mm. — Gabon: Libreville, 1/12. I. 1931 (A. TINANT). Unique.

Sans doute simple variété du précédent.

Ora pangana, n. sp. — Subovale avec les élytres un peu atténuées à l'extrémité, brillant, roux, élytres noirs avec des dessins jaunes très nets ainsi composés sur chaque étui: une bande basale sinuée enclosant une macule foncée, une macule suturale antérieure en forme de C, une petite macule discale proche et une courte bande externe oblique près du milieu, deux grosses macules postmédianes, une macule suturale antéapicale, antennes testacées, noires à l'extrémité, pattes postérieures en partie foncées. Tête avec deux faibles fovéoles. Thorax finement ponctué. Elytres modérément explanés, à ponctuation assez fine et dense. Long. 3,5 mm. — Aruwimi: Panga, 1/10. IX. 1925 (Dr. H. SCHOUTEDEN). Unique.

Ora brevenotata, n. sp. — Petit, subovale avec les élytres assez atténués à l'extrémité, brillant, entièrement testacé pâle à l'exception d'une macule transversale présuturale et prémédiane noire de poix et de deux petites macules discales avant le sommet sur chaque strie, yeux gris. Tête avec deux impressions fovéolées, finement ponctuée ainsi que le thorax. Elytres nettement explanés, à ponctuation assez fine, rapprochée. Long. 3 mm. environ. — Lukolela, 1934 (J. GHESQUIÈRE). Unique.

Espèce très caractérisée par sa coloration générale claire avec de petites taches noires bien distinctes sur les élytres.

Ora Maynéi, n. sp. — Petit, subovale, un peu brillant, jaune, les élytres ayant un dessin longitudinal sinué noir, large en avant, étroit postérieurement, la partie noire qui ne touche pas la base, renferme sur chaque étui deux petites macules jaunes puis forme une fascie externe vers le milieu et postérieurement se prolonge en se rapprochant de la suture pres-

que jusqu'au sommet. Tête bifovéolée. Elytres de forme courte et fortement explanés en avant. Long. 3 mm. environ. — Nyangwe, IV. 1918 (R. MAYNÉ). Unique.

Bien caractérisé par sa petite taille jointe au dessin particulier des élytres.

Ora coccinelloides, n. sp. — Assez petit, ovalaire, atténué postérieurement, brillant testacé, tête obscurcie postérieurement, thorax plus clair sur les côtés, élytres noirs ayant chacun les dessins jaunes suivants: fascie basale sinuée, macule infrahumérale externe, macule antémédiane commune sur la suture, deux macules discales obliquement disposées vers le milieu, une macule postmédiane suturale se prolongeant sur la suture en arrière. Tête avec des impressions. Elytres relativement courts et larges, largement explanés, assez fortement ponctués. Long. 3,5 mm. — Equateur: Flandria, 24. XI. 1931 (R. P. HULSTAERT). Unique.

Moins petit, avec les élytres plus explanés que chez l'espèce précédente, en surplus des dessins différents.

Ora curtipennis, n. sp. — Subovalaire, brillant, en majeure partie foncé, avant-corps testacé roux, diversement rembruni, élytres noirs avec la suture plus ou moins jaune et dilatée par places, une bordure latérale antérieure également jaune, en surplus une macule préscutellaire pouvant s'oblitérer, membres testacés. Tête biimpressionnée. Thorax finement ponctué. Elytres nettement rebordés, à ponctuation assez fine et rapprochée. Long. 3 mm. — Haut-Uele: Watsa, XI. 1939 (L. BURGEON) type; paratype du Kasai: Ngombe in coll. PIC.

La v. n. **yebosa** présente une coloration générale foncée sur le dessus du corps et les élytres sans partie claire nettement tranchée, avec les côtés du thorax un peu roussâtres. Yebo, 1925 (L. BURGEON). Unique.

Ora Hulstaerti, n. sp. — Petit, oblong-subovalaire, modérément atténué à l'extrémité, peu brillant, testacé pâle, la partie postérieure de la tête et le thorax au milieu étant d'un roux un peu rembruni, membres clairs, cuisses postérieures en partie rembrunies à ponctuation fine assez rapprochée. Long. 3,3 mm. — Equateur: Bokuma, 1934 (R. P. HULSTAERT). Deux exemplaires dont un dans ma collection.

Très voisin de *Donckieri* PIC (non *Scirtes* mais *Ora*), moins large, avec l'avant-corps marqué de brun.

Ora Dartevellei, n. sp. — Très voisin du précédent avec une forme plus étroite et un peu allongée, ayant une coloration générale pâle sans parties rembrunies marquées, membres clairs. Tête bifovéolée. Elytres largement marginés, à ponctuation fine, rapprochée. Long. 3,5 mm. — Boma, II-III. 1937 (Dr. E. DARTEVELLE). Plusieurs exemplaires dont deux dans ma collection.

Peut-être simple variété du précédent.

Ora insignata, n. sp. — Oblong-allongé brillant testacé, tête avec deux impressions antérieures fortes. Thorax finement ponctué. Elytres relativement longs, atténués postérieurement, nettement explanés à l'avant, à ponctuation fine et dense. Long. 4 mm. — Soudan, VI. 1926 (L. BURGEON). Deux exemplaires dont un dans ma collection.

Rien d'impossible que cette forme ne soit pas à rapporter, plus tard, comme simple variété à *Dartevellei* ou à *Hulstaerti*.

Mon ancien *Scirtes Mocquerysi*, ayant les élytres fortement explanés ainsi que la tête bifovéolée, doit être classé dans le genre *Ora* CL. Cette espèce qui a été recueillie en très grand nombre au Congo (plusieurs centaines d'individus) est des plus variables quant à la disposition des dessins foncés. Je me contenterai de distinguer, avec des noms spéciaux, seulement les modifications suivantes plus tranchées d'où d'une séparation possible, les deux premières étant dans ma collection et provenant du Congo français, les autres faisant partie du riche matériel réuni au Musée Royal du Congo Belge.

v. n. **Charlenfi**. — Forme un peu raccourcie, coloration pâle, élytres avec deux vagues fascies postérieures, en partie disjointes, brunâtres avec en surplus, une macule préapicale également brunâtre. Boda (coll. PIC).

v. n. **nebulosa**. — Coloration générale pâle, élytres avec de nombreux dessins réduits nébuleux et avant-corps piqueté de brun. Congo français (coll. PIC).

Les exemplaires typiques qui suivent proviennent de Nyangwe (R. MAYNÉ), la dernière variété exceptée. Des *paratypes* se trouvent dans ma collection.

v. n. **paulonotata**. — Les dessins noirs sont diversement oblitérés et les élytres n'ont que des parties brunes diverses et non régulières peu accentuées.

v. n. **innotata**. — Les élytres dépourvus de dessins distincts présentent un aspect plus ou moins concolore clair.

v. n. **imbasalis**. — Les dessins foncés des élytres sont seulement nets postérieurement et non distinctement marqués sur la base.

v. n. **albosignata**. — Allongé, avant-corps largement foncé, élytres largement noirs avec les dessins d'un blanc jaunâtre suivants: sur chaque strie une macule basale externe allongée, une grande macule postscutellaire suturale à contour irrégulier, deux fascies sinuées postérieures interrompues sur le milieu. — Kasenyi, IX. 1937 (H. J. BRÉDO). Unique.

Sulcatoscirtes, n. gen. — Caractères généraux des *Scirtes* ILL. mais avec les élytres ayant une structure spéciale marquée d'impressions longitudinales entre lesquelles se trouvent des côtes bien nettes.

Créé pour l'espèce nouvelle suivante.

Sulcatoscirtes striatus, n. sp. — Oblong-allongé, pubescent de gris, peu brillant, noir, pourtour du thorax en partie roussâtre, antennes (cassées) au moins rousses à la base, pattes noires, genoux marqués de roux. Tête à ponctuation granuleuse assez petite et dense. Thorax court et large un peu rétréci en avant, un peu plus étroit que les élytres, à ponctuation granuleuse assez petite et dense. Elytres faiblement subarqués sur les côtés, atténués à l'extrémité, subacuminés à l'apex, peu longs, densément ponctués et multicostés, les côtés s'effaçant à l'extrémité avant le sommet et près de la suture sur chaque étui, une assez forte impression pouvant sans doute être un caractère générique. Long. 4,5 mm. — Mayidi, 1945 (R. P. VAN EYEN). Unique.

Scirtes kasaiensis, n. sp. — Hémisphérique, un peu convexe; brillant, roux avec partie des cuisses postérieures noire. Tête finement ponctuée, sans impressions; antennes testacées. Thorax court et large, à ponctuation assez fine et écartée. Elytres courts et larges, assez explanés, à ponctuation irrégulière, assez fine et écartée. Long. 5 mm. — Kasai: Luebo, IX. 1922 (VAN RISSEGHEM). Unique.

Espèce très caractérisée par sa forme courte et large.

Scirtes rufosuturatus, n. sp. — Voisin du précédent mais d'une forme moins élargie, brillant, dessous et membres testacés, dessus roux en grande partie rembruni, élytres avec une bordure suturale rousse s'élargissant sur la base et jointe à une macule humérale de même couleur. Tête finement ponctuée, sans impressions. Thorax court et large, finement et non densément ponctué. Elytres un peu atténués à l'extrémité, nettement rebordés, à ponctuation fine et non dense, ayant de vagues costules. Long. 4 mm. — Flandria, 20. XII. 1932 (R. P. HULSTAERT). Unique.

Moins large que le précédent et tout autrement coloré.

Scirtes multilineatus, n. sp. — Subovale, atténué postérieurement, brillant, pubescent de gris, la pubescence dessinant des bandes étroites longitudinales sur les élytres, noir, suture bordée de jaune, cette coloration remontant un peu sur la base des élytres, membres testacés, cuisses postérieures en partie rembrunies. Long. 4,5 mm. — Mongbwalu (Kilo), VII. 1937 (M^{me} SCHEITZ). Unique.

Par ses bandes grises aux élytres ressemble à *griseo-lineatus* PIC, en diffère par ces organes ayant la suture jaune et de forme bien moins élargie.

Scirtes sudanicus, n. sp. — Oblong, un peu convexe, brillant, testacé, antennes noires à base testacée, pattes testacées, cuisses postérieures en partie foncées. Tête sans impressions, à ponctuation fine et non dense. Thorax court et large, plus étroit que les élytres, à ponctuation analogue à celle de la tête. Elytres peu longs, atténués courtement à l'extrémité, un peu rebordés en avant, à ponctuation assez fine, non dense. Long. 4 mm. — Soudan: Redjaf, 1920 (L. BURGEON). Unique.

Voisin de *nitidus* PIC, du Dahomey, qui a les antennes entièrement claires et les cuisses postérieures non marquées de foncé.

Scirtes atrocephalus, n. sp. — Oblong-subovale, atténué postérieurement, peu brillant, en partie noir, en partie testacé pâle, dessous du corps noir avec l'abdomen testacé. Tête noire, non impressionnée, très finement ponctuée. Thorax noir au milieu, clair sur les côtés et au bord postérieur, à ponctuation fine et rapprochée. Elytres d'un testacé pâle, à ponctuation assez fine et rapprochée, atténués à l'extrémité, peu rebordés en avant. Antennes foncées, assez épaisses; pattes antérieures largement foncées, postérieures manquantes. Long. 3,5 mm. — Katanga : Kansenia, VI. 1925 (G. F. DE WITTE). Unique.

Voisin du précédent, avec une toute autre coloration.

Scirtes Ghesquièrei, n. sp. — Oblong-suballongé, très atténué à l'extrémité, brillant, de coloration générale testacée. Tête sans impressions, à ponctuation peu fine, écartée; antennes entièrement testacées, grêles. Thorax assez court et large, rétréci en avant, plus étroit que les élytres, à ponctuation assez fine, rapprochée. Elytres peu longs, assez rebordés en avant, à ponctuation assez fine et peu dense. Long. 4,5 mm. — Rutshuru, V. 1937 (J. GHESQUIÈRE). Unique.

Plus atténué à l'extrémité que le précédent, avec une coloration générale claire.

Scirtes Brédoi, n. sp. — Oblong, rétréci aux deux extrémités, brillant, testacé, antennes en partie obscurcies, cuisses postérieures en partie rembrunies. Tête sans impressions, à ponctuation assez fine. Thorax court et large, un peu rétréci en avant, plus étroit que les élytres, à ponctuation assez fine et rapprochée. Elytres un peu longs, atténués à l'extrémité, rebordés en avant, à ponctuation assez fine, non dense et des traces de vagues costules. Long. 4 mm. — Kasenyi, VIII. 35 (H. J. BRÉDO). Plusieurs exemplaires dont un *paratype* dans ma collection.

D'une forme bien moins rétrécie en arrière que le précédent.

Scirtes Schoutedeni, n. sp. — Oblong-allongé, peu brillant, finement ponctué, testacé, chaque élytre ayant une macule de poix près de la base et près de l'écusson. Antennes noires, à base testacée. Long. 3 mm. — Kasai : Ngombe, XI. 1921 (Dr. H. SCHOUTEDEN). Unique.

Sans doute simple variété de *helodinus* CHAMP., caractérisée par les macules sur la base des élytres.

Scirtes reductenotatus, n. sp. — Oblong-allongé, très atténué postérieurement, peu brillant, presque entièrement noir, élytres ayant chacun, vers le milieu près de la suture une macule jaune peu distincte, rebord antérieur externe un peu clair. Antennes plutôt noires, pattes rousses, les postérieures étant largement noires. Thorax finement et densément ponctué. Elytres à impression préscutellaire nette, faiblement rebordés, finement et densément

ment ponctués. Long. 3,5 mm. — Uganda: Lac Kioga (L. BURGEON, XII. 1924). Unique.

Espèce de coloration spéciale et tête à ponctuation grossière.

Scirtes luteosignatus, n. sp. — Oblong, atténué aux deux extrémités, brillant, noir avec des dessins blancs ou un peu jaunâtres. Avant-corps noir, thorax bordé de clair sur les côtés et, postérieurement. Ecusson clair ou noir et un peu marqué de roux. Elytres noirs ayant une bordure suturale étroite claire et ornés, en surplus, de deux fascies claires, la première avant le milieu, parfois presque divisée, la deuxième courte se recourbant en arrière sur le disque (*forme typique*); parfois un trait discal clair supplémentaire réunit les fascies et le prolongement interne de la fascie postérieure, plus prolongée en arrière, se joint à la bordure suturale (v. n. **mediojunctus**). Tête sans impressions. Elytres étroitement rebordés. Long. 4 mm. — Nyangwe, 20. III. 1919 (R. MAYNÉ). Mayumbe: Mabuba, XI. 1911 (Dr. RHODAIN). *Forme typique*: deux exemplaires dont un dans ma collection; var. exemplaire unique.

Par son dessin élytral blanc et particulier, cette espèce apparaît bien tranchée dans le genre.

Scirtes rutshuruensis, n. sp. — Oblong, rétréci aux deux extrémités, brillant, testacé membres compris. Tête à ponctuation assez fine. Thorax à ponctuation assez fine, peu écartée. Elytres peu longs, atténués postérieurement, nettement rebordés en avant, ayant des traces de costules, à ponctuation assez fine et rapprochée. Long. 5 mm. — Rutshuru, V. 1937 (J. GHESQUIÈRE). Plusieurs exemplaires dont un *paratype* dans ma collection.

Ressemble un peu à *Ghesquierei* mihi, plus grand et moins rétréci postérieurement. Je donne le nom de v. n. **subobscurus** à trois exemplaires (dont un dans ma collection) présentant une coloration générale noire, ou tout au moins largement obscurcie sur le dessus du corps, provenant de Rutshuru, V. 1937 (J. GHESQUIÈRE) et de Bambesa, 6. II. 1938 (J. VRIJDAGH).

Scirtes Vanderijsti, n. sp. — Oblong-allongé, rétréci aux deux extrémités, brillant, testacé, antennes sauf la base, et les cuisses postérieures en partie foncées. Tête peu finement ponctuée, sans impressions. Thorax à ponctuation fine et rapprochée. Elytres longs, atténués à l'extrémité, nettement rebordés sur les côtés en avant avec des traces de costules, à ponctuation pas très forte, rapprochée. Long. 3 mm. — Wombali, VI. 1913 (P. VANDERIJST). Trois exemplaires, dont un dans ma collection.

Se distingue des nouveautés précédentes par les antennes bicolores, largement foncées.

Scirtes Basilewskyi, n. sp (1). — Grand, oblong, rétréci aux deux extrémités, brillant, roux, antennes largement foncées à base testacée. Tête fine-

(1) Cette espèce de grande taille, avec les élytres nettement et largement rebordés sur les côtés antérieurs, par cette structure élytrale, peut motiver la création d'un sous-genre nouveau portant le nom de **Explanatoscirtes**; à placer dans le même sous-genre les espèces proches: *rutshuruensis*, *Vanderijsti*, *Hulstaerti* mihi, etc.

ment ponctuée. Thorax à ponctuation fine, peu dense. Elytres peu longs, atténués à l'extrémité, nettement rebordés sur les côtés en avant, avec des traces de costules, à ponctuation assez fine et rapprochée. Long. 6 mm. — Rutshuru, V. 1937 (J. GHESQUIÈRE). Vu trois exemplaires, dont un dans ma collection.

Espèce remarquable par sa grande taille.

Scirtes Hulstaerti, n. sp. — Oblong, rétréci aux deux extrémités, brillant, roux avec le dessus plus ou moins foncé, antennes noires à base testacée, pattes rousses avec les cuisses postérieures plus ou moins rembrunies. Tête sans impressions, finement ponctuée. Thorax à ponctuation fine et dense. Elytres peu longs, atténués à l'extrémité, ornés de plusieurs côtes distinctes, marginés en avant, à ponctuation assez fine et rapprochée. Long. 4,5-5 mm. — Flandria, 1931 (R. P. HULSTAERT), Bokuma (id., 1938). Petite série dont plusieurs exemplaires dans ma collection.

Espèce caractérisée par les élytres ayant des côtes courtes et bien marquées.

La v. n. **ealensis**, ayant une coloration plus ou moins roussâtre, est représentée par deux exemplaires (un dans ma collection) provenant d'Eala, VI. 1935 (J. GHESQUIÈRE).

Les petites espèces qui suivent, ayant une bordure élytrale tout à fait étroite ou très peu marginée antérieurement, doivent être classées parmi les *Scirtes* ILL. proprement dits. La tête de ces diverses formes n'est pas munie de fovéoles.

Scirtes curtipennis, n. sp. — Petit, subovale, un peu convexe, très nettement pubescent de gris, brillant, noir, avant-corps testacé avec la tête plus ou moins rembrunie ou rousse postérieurement, écusson testacé, élytres noirs avec le sommet largement testacé; antennes testacées, obscurcies à l'extrémité, pattes testacées, cuisses postérieures, plus ou moins foncées ou brunâtres, abdomen foncé. Long. 2 mm. environ. — Type de Mateba, VIII. 1911 (MEULEMAN); paratypes de Boma (Dr. BÉQUAERT).

Espèce caractérisée par sa forme courte jointe à sa coloration.

Scirtes reductesuturalis, n. sp. — Voisin du précédent avec la tête largement rembrunie, l'écusson rembruni, les élytres d'une coloration particulière en étant noirs et ornés d'une bande suturale jaune commençant un peu avant le milieu et prolongée jusqu'à l'extrémité en s'élargissant un peu. Long. 2 mm. — Nyangwe, 20. III. 1918 (R. MAYNÉ). Unique.

Je rapporte à ce dernier, comme variété, sous le nom de v. n. **insignatus**, un exemplaire ayant l'avant-corps d'un roux testacé, les élytres foncés, très étroitement marqués postérieurement de jaune sur la suture, avec le sommet un peu teinté de jaune. — Boma, II-III. 1937 (Dr. E. DARTEVELLE).

Scirtes minusculus, n. sp. — Oblong-subovale très atténué à l'extrémité, pubescent de gris, brillant, roux, dessus du corps, moins la tête, de

coloration testacée pâle, ainsi que les pattes, finement ponctué, élytres compris, ces derniers à rebord élytral moins étroit que les deux précédentes espèces. Long. 4,5 mm. — Mateba, VIII. 1911 (MEULEMAN). Unique.

Voisin de *minutus* PIC, mais élytres nettement rétrécis à l'extrémité, presque subacuminés.

Scirtes angustesuturalis, n. sp. — Oblong, brillant, roux-testacé, tête d'ordinaire rembrunie diversement en arrière, les élytres présentant des dessins noirs variés ainsi constitués: une bande suturale étroite se prolongeant un peu sur la base (*forme typique*); en surplus de la bande suturale variable d'étendue une macule noire prémédiane externe (v.n. **externus**); la macule externe se joint à la bande suturale pour former une fascie transversale, parfois pas très marquée, ou en partie obsolète (v. n. **subconexus**). Antennes claires ou obscurcies à l'extrémité; pattes claires, cuisses parfois un peu rembrunies. Long. 3 mm. environ.

Origines diverses: Soudan et Congo. Les exemplaires du Soudan récoltés par BURGEON (type et var.); les exemplaires du Congo de diverses localités et récolteurs variés. Type de la var. *externus* primitivement dans ma collection, provenant de Mayumba, Congo français.

De forme moins raccourcie que *Clermonti* PIC, du Dahomey, près duquel on peut le placer.

Scirtes Dartevellei, n. sp. — Voisin du précédent mais avec l'avant-corps largement foncé et rembruni, avec le thorax le plus souvent marqué de clair sur les côtés. Elytres à dessins noirs variables ainsi composés: une bande suturale prolongée sur la base (*forme typique*), ou ayant, en surplus de la bande suturale, une macule prémédiane externe noire (v. n. **externenotatus**). Long. 3 mm. environ. — Boma, II-III, 1937 (Dr. E. DARTEVELLE), Nyangwe, 20. III. 1918 (R. MAYNÉ), Soudan (L. BURGEON). Petite série.

Scirtes bomanus, n. sp. — Oblong, rétréci aux deux extrémités, brillant, noir, avant-corps et écusson roux, tête un peu rembrunie, élytres noirs ayant sur chacun une petite ligne discale antérieure* et une macule préapicale jaunes; membres testacés, partie des antennes et cuisses postérieures rembrunies. Long. 2,5 mm. — Boma, II-III. 1937 (Dr. E. DARTEVELLE). Unique.

Voisin des précédents, avec une coloration élytrale particulière.

Scirtes mayumbanus, n. sp. — Oblong-allongé, rétréci aux deux extrémités, brillant, finement ponctué, de coloration générale noire, parfois un peu brunâtre par places, membres testacés, cuisses postérieures en partie rembrunies. Long. 3 mm. — Congo français: Mayumba (type et paratypes in coll. PIC). Capturé en outre par divers récolteurs du Musée Royal du Congo Belge à Boma, Flandria, Nyangwe, etc.

Voisin de *subapicalis* PIC, mais sans macule préapicale claire.

Scirtes semidisoidal, n. sp. — Oblong, rétréci aux deux extrémités, brillant, roux avec les élytres foncés, ces organes ornés sur chacun d'une bande

jaune roussâtre oblique largement marquée sur les épaules où elle prend naissance et atteignant l'extrémité en s'élargissant, membres clairs. Elytres à ponctuation assez forte. Long. 2,5 mm. — Rutshuru, V. 1937 (J. GHESQUIÈRE). Unique.

Espèce voisine de *bomanus* mihi, avec un dessin clair élytral spécial.

Les deux espèces qui suivent, aussi caractérisées par des dessins élytraux particuliers, ont une ponctuation élytrale plus faible que chez la présente espèce.

Scirtes latehumeralis, n. sp. — Oblong-ovalaire, brillant, roux testacé, élytres foncés ornés chacun d'une large macule humérale jaune et d'une macule assez grande postérieure de même coloration. Antennes testacées (cassées), pattes testacées. Elytres un peu largement rebordés en avant. Long. 3 mm. — Equateur : Bokuma, 1938 (R. P. HULSTAERT). Unique.

Scirtes paulohumeralis, n. sp. — Oblong, rétréci aux deux extrémités, brillant, roux-testacé avec les élytres foncés, ornés chacun d'une petite macule vers le sommet, de même coloration; membres clairs. Long. 3,5 mm. — Eala, XI. 1935 (J. GHESQUIÈRE). Unique.

Plus allongé que le précédent avec la macule humérale claire réduite.

Scirtes Lippensi, n. sp. — Oblong-allongé, brillant, noir, thorax testacé, élytres noirs avec une bande suturale jaune assez large, un peu rétrécie à l'extrémité, commençant près de la base et atteignant le sommet. Long. 3 mm. — Ruanda: Gîte de Nkuli, III. 1936, (L. LIPPENS). Unique.

Espèce bien distincte par sa coloration élytrale jointe à sa forme un peu allongée.

Scirtes seminiger, n. sp. — Oblong-allongé, brillant, noir avec les élytres jaunes, à apex bordé de foncé, antennes noires, à base testacée, pattes cassées. Tête densément ponctuée; thorax très court et large, plus étroit que les élytres, densément ponctués. Elytres assez longs, atténués à l'extrémité, étroitement rebordés, finement et densément ponctués. Long. 3,5 mm. — Nioka, VII. 1937 (H. J. BRÉDO). Unique.

Peut se placer près de *Alluaudi* PIC, plus petit et très distinct par le thorax très court et l'avant-corps noir.

Scirtes Deheyeni, n. sp. — Oblong-subovalaire, brillant, à coloration générale d'un roux-testacé, membres clairs. Elytres non bombés et non rectilignes sur les côtés. Long. 3 mm. environ. — Terr. Lisala: Modjuamba, V. 1938 (J. J. DEHEYEN). Trois exemplaires, dont un paratype dans ma collection.

Peut se placer près de *nitidus* PIC, un peu plus petit et plus court.

Scirtes manghaiensis, n. sp. — Oblong-subovalaire, brillant, testacé, antennes bicolores, noires à base testacée. Elytres non bombés, non rectilignes,

nettement rétrécis à la base, finement et peu densément ponctués, ayant le disque en partie vaguement rembruni sous certains jours. Long. 3,3 mm. — Manghai, 12. VII. 1921 (Dr. H. SCHOUTEDEN). Unique.

Voisin de *Deheyni* mihi, mais antennes en partie foncées, coloration des élytres moins uniforme.

Scirtes zambiensis, n. sp. — Oblong-subovale, un peu convexe, élytres à côtés rectilignes et étroitement rebordés, de coloration générale testacée, antennes noires à base testacée. Long. 2,5 mm. — Zambézi, II-III. 1935 (Dr. E. DARTEVELLE). Unique.

Distinct des deux précédents, dont la coloration est analogue, par les élytres un peu bombés et à côtés rectilignes.

Scirtes diversus, n. sp. — Voisin de *nitidus* PIC, de coloration générale claire, testacé avec la tête plus ou moins noire ou diversement rembrunie en arrière (la coloration bicolore de la tête distingue à première vue *diversus* mihi de *nitidus* PIC) et présentant deux formes élytrales, ces organes étant soit relativement allongés (*forme typique*), soit d'une forme un peu plus ramassée et courte (v. n. **kasenyiensis**). Antennes plutôt bicolorées, diversement testacées. Long. 2,5-3,5 mm. — Forme typique: série du Soudan ainsi que du Congo (diverses provenances). Variété seulement de Kasenyi, 9. VIII. 1937 (H. J. BRÉDO), représentée par trois exemplaires, dont un dans ma collection.

Scirtes matebanus, n. sp. — Oblong-allongé, nettement atténué postérieurement, roussâtre-testacé, pattes plus claires, pattes postérieures un peu marquées de brunâtre. Tête à ponctuation très fine, peu rapprochée. Thorax à ponctuation assez fine et rapprochée. Elytres plus larges que le thorax, longs, atténués à l'extrémité, à bord latéral non rectiligne, un peu marginés antérieurement, à ponctuation très fine, non rapprochée. Long. 3 mm. — Muteba, VIII. 1911 (MEULEMAN). Unique.

Diffère du précédent par la tête entièrement claire la coloration moins pâle du dessus.

Scirtes obscurior, n. sp. — Assez petit et non allongé, oblong, rétréci aux deux extrémités, brillant, finement ponctué dans son ensemble, roussâtre, en partie rembruni, avec les élytres largement obscurcis mais avec une bordure antérieure externe nettement d'un roux jaunâtre. Elytres un peu marginés en avant. Long. 3 mm. — Nyangwe, 20. III. 1918 (R. MAYNÉ). Unique.

Plus foncé et moins allongé que le précédent, ayant une coloration spéciale aux élytres qui ne sont pas absolument foncés et sont distinctement bordés de clair sur les côtés antérieurs.

Scirtes abimvanus, n. sp. — Subovale, atténué postérieurement, roux, avant-corps en partie rembruni, écusson et élytres noirs, pattes rousses, antennes testacées jaunâtres. Tête sans fovéoles, à ponctuation fine, écartée.

Thorax court, subarqué, atténué antérieurement, plus étroit que les élytres, à ponctuation fine, écartée. Elytres très nettement arqués sur les côtés puis atténués à l'extrémité, étroitement rebordés, à ponctuation fine, non dense. Long. 2,5 mm. — Kibali-Ituri: Abimva, IV. 1925 (L. BURGEON). Unique.

Voisin de *atripennis* PIC, avec une forme plus ovale, le thorax nettement rétréci-arqué en avant, l'avant-corps en partie rembruni.



INDEX ALPHABÉTIQUE

I. Index des familles, genres et sous-genres.

(Les familles sont en petites capitales).

ADERIDAE	18	MALACHIIDAE	10
ALLECULIDAE	23	MEGALOPIDAE	25
ANTHICIDAE	19	Microcyphon	29
Anthicus	22	Mixaderus	19
Aphelochroa	11	Notoxus	19
Asclerosibutia	25	OEDEMERIDAE	25
Aulocoderus	22	Ora	35
Biophida	12	PEDILIDAE	17
BYRRHIDAE	9	Pelocherops	9
Calvarium	32	Phaeocyclotomus	11
CLERIDAE	10	Placocerus	11
Colobaspis	25	Pseudocistela	23
Cyphon	33	Pseudotomoderus	21
CYPHONIDAE	26	Ptilodactyla	30
DERMESTIDAE	9	Scirtes	40
Dolichopsis	10	Scraptia	15
Endomia	23	SCRAPTIIDAE	12
Eutrapelodes	23	Sphinginopalpus	10
Explanatascirtes	42	Stenactyla	29
Falsotemnaspis	26	Sulcatoscirtes	39
HELODIDAE	26	Synallecula	24
Leptaleus	21	Tomoderus	21
Macratrria	17	Trinodes	9
Macrocyphon	28	Zarcosia	18
Macrolopha	26		

II. Index des espèces, sous-espèces et variétés.

abimvanus	46	Brédoi (<i>Macrocyphon</i>)	28
africanum	28	Brédoi (<i>Scirtes</i>)	41
albomaculatus	10	brevehumeralis	34
albosignata	39	breveimpressa	16
angustesuturalis	44	brevenotata	37
atricolor	24	Burgeoni (<i>Biophida</i>)	15
atripennis	23	Burgeoni (<i>Ora</i>)	36
atrocephalus	41	Burgeoni (? <i>Scraptia</i>)	16
atrosuturalis	15	Charlenfi	39
Auberti	30	coccinelloides	38
Basilewskyi	42	congoanum	29
Bayeri	23	costatipennis	25
bicoloripennis	30	costulatum	28
bicoloripes	10	curtipennis (<i>Ora</i>)	38
bisbispignatus	20	curtipennis (<i>Scirtes</i>)	43
bivittata	23	Dartevellei (<i>Ora</i>)	38
bomanus	44	Dartevellei (<i>Scirtes</i>)	44
Brédoi (<i>Biophida</i>)	13	Deheyni	45
Brédoi (<i>Cyphon</i>)	33	Desaegeri	33

diversus	46	nigrometallica	24
divisa (<i>Asclerosibutia</i>)	25	nigronotata	23
divisa (<i>Endomia</i>)	23	notaticollis	25
ealensis (<i>Asclerosibutia</i>)	25	notitipennis	35
ealensis (<i>Scirtes</i>)	43	notatithorax	12
Elisabethae	13	obscurior	46
elongata	24	Overlaeti	26
elongatior	19	ovipennis	21
externus	44	pallidior	30
flandriana	32	pangana	37
flavosuturalis	36	panlohumeralis	45
foveolatum	29	paulonotata	39
Gérardi	33	prescutellaris	31
Ghesquièrei (<i>Cyphon</i>)	33	purpurascens	14
Ghesquièrei (<i>Scirtes</i>)	41	quinque-signata	35
Hulstaerti (<i>Ora</i>)	38	rubricollis (<i>Ptilodactyla</i>)	31
Hulstaerti (<i>Pelocherops</i>)	9	rubricollis (<i>Stenactyla</i>)	30
Hulstaerti (<i>Ptilodactyla</i>)	30	reducta (<i>Macrolopha</i>)	26
Hulstaerti (<i>Scirtes</i>)	43	reducta (<i>Scraptia</i>)	16
imbasalis	39	reductenotatus	41
impressum	32	reductesuturalis	43
inaequale	28	reductus	11
inatriceps	24	ruficeps	29
incerta	36	rufoapicalis	18
incisipenne	28	rufosuturatus	40
innotata	39	rufotestaceus	9
insignata	39	rutshuruensis	42
insignatus	34	Scheitzae	28
kasaiensis	40	Schoutedeni (<i>Macratrìa</i>)	17
kasenyiensis	46	Schoutedeni (<i>Ora</i>)	37
katangana	18	Schoutedeni (<i>Pelocherops</i>)	9
katanganum	32	Schoutedeni (<i>Scirtes</i>)	41
kundelungus	22	semidiscoidalis	44
latefasciata (<i>Biophida</i>)	14	seminiger	45
latefasciata (<i>Endomia</i>)	23	semipallipes	30
latehumeralis	45	semireductus	34
lateimpressa	14	separata (<i>Biophida</i>)	15
Leleupi (<i>Anthicus</i>)	22	separata (<i>Macrolopha</i>)	26
Leleupi (<i>Notoxus</i>)	20	Seydeli (<i>Leptaleus</i>)	21
Leleupi (<i>Tomoderus</i>)	21	Seydeli (<i>Ora</i>)	36
Léopoldi	31	signatipennis	34
Leroyi (<i>Aphelochroa</i>)	11	singularicornis	21
Leroyi (<i>Ptilodactyla</i>)	31	sinuatefasciatus	11
Lestradei	19	strangulatus	21
lineaticollis (<i>Asclerosibutia</i>)	25	striatus	39
lineaticollis (<i>Ora</i>)	35	subconexus	44
Lippensi	45	subnotata	35
luteimembris	26	subobscurus	42
luteofasciata	26	sudanica	17
luteosignatus	42	sudanicus	40
manghaiensis	45	sulcaticollis	18
Massarti	32	suturalis	33
matebanus	46	termitophilus (<i>Aulacoderus</i>)	22
mayidiensis	11	termitophilus (<i>Notoxus</i>)	20
Maynéi (? <i>Calvarium</i>)	32	testaceohumeralis	30
Maynéi (<i>Macratrìa</i>)	17	Tinanti	37
Maynéi (<i>Ora</i>)	37	trisulcata	16
mayumbanus	44	ueleensis	30
mediojunctus	42	unicoloripes	13
mediosulcata	15	uninotatus	21
minusculus	43	uviranus	34
mongallana	36	Vanderijsti	42
motoensis	36	Vankerckhoveni	24
multilineatus	40	Verhulsti	14
multisignata	35	Vrijdaghi	29
nebulosa	39	yangambiensis	12
nigricolor	22	yebosa	38
nigripes	11	zambiensis	46
nigrolimbata	15		

De uitgaven van het Koninklijk Museum van Belgisch Congo zijn te verkrijgen :
In het Koninklijk Museum van Belgisch Congo, te Tervuren, België ;
Bij de Boekhandel Van Campenhout, Parochianenstraat, 22, Brussel.

On peut obtenir les publications du Musée Royal du Congo Belge :
Au Musée Royal du Congo Belge, Tervuren, Belgique ;
A la Librairie Van Campenhout, 22, rue des Paroissiens, Bruxelles.





